

# Inspiron 24 5000

## Servicehandbok

Datormodell: Inspiron 24-5488  
Regleringsmodell: W12C  
Regleringstyp: W12C007



# Anmärkningar, försiktighetsbeaktanden och varningar

---



**OBS: OBS innehåller viktig information som hjälper dig att få ut det mesta av produkten.**



**VIKTIGT!: VIKTIGT!** Indikerar risk för skada på maskinvaran eller förlust av data, samt ger information om hur du undviker problemet.



**VARNING:** En varning signalerar risk för egendomsskada, personskada eller dödsfall.

---

**Copyright © 2017 Dell Inc. eller dess dotterbolag. Med ensamrätt.** Dell, EMC och andra varumärken är varumärken som tillhör Dell Inc. eller dess dotterbolag. Andra varumärken kan vara varumärken som tillhör respektive ägare.

2017 - 02

Rev. A00

# Innehåll

<b>Innan du arbetar inuti datorn.....</b>	<b>9</b>
Innan du börjar .....	9
Säkerhetsinstruktioner.....	9
Rekommenderade verktyg.....	10
Skruvlista.....	11
<b>När du har arbetat inuti datorn.....</b>	<b>13</b>
<b>Teknisk översikt.....</b>	<b>14</b>
Bild av datorns insida.....	14
Komponenter på moderkortet.....	15
<b>Ta bort stativet.....</b>	<b>17</b>
Procedur.....	17
<b>Sätta tillbaka stativet.....</b>	<b>19</b>
Procedur.....	19
<b>Ta bort det bakre höljet.....</b>	<b>20</b>
Nödvändiga förhandsåtgärder.....	20
Procedur.....	20
<b>Sätta tillbaka det bakre höljet.....</b>	<b>22</b>
Procedur.....	22
Nödvändiga efterhandsåtgärder.....	22



<b>Ta bort den optiska enheten.....</b>	<b>23</b>
Nödvändiga förhandsåtgärder.....	23
Procedur.....	23
<b>Sätta tillbaka den optiska enheten.....</b>	<b>26</b>
Procedur.....	26
Nödvändiga efterhandsåtgärder.....	26
<b>Ta bort hårddisken.....</b>	<b>27</b>
Nödvändiga förhandsåtgärder.....	27
Procedur.....	27
<b>Sätta tillbaka hårddisken.....</b>	<b>30</b>
Procedur.....	30
Nödvändiga efterhandsåtgärder.....	30
<b>Ta bort minnesmodulerna.....</b>	<b>31</b>
Nödvändiga förhandsåtgärder.....	31
Procedur.....	31
<b>Sätta tillbaka minnesmodulerna.....</b>	<b>33</b>
Procedur.....	33
Nödvändiga efterhandsåtgärder.....	34
<b>Ta bort kortet för trådlös teknik.....</b>	<b>35</b>
Nödvändiga förhandsåtgärder.....	35
Procedur.....	35
<b>Sätta tillbaka kortet för trådlös teknik.....</b>	<b>37</b>
Procedur.....	37
Nödvändiga efterhandsåtgärder.....	38

<b>Ta bort kylflänsen.....</b>	<b>39</b>
Nödvändiga förhandsåtgärder.....	39
Procedur.....	39
<b>Sätta tillbaka kylflänsen.....</b>	<b>41</b>
Procedur.....	41
Nödvändiga efterhandsåtgärder.....	41
<b>Ta bort fläkten.....</b>	<b>42</b>
Nödvändiga förhandsåtgärder.....	42
Procedur.....	42
<b>Sätta tillbaka fläkten.....</b>	<b>44</b>
Procedur.....	44
Nödvändiga efterhandsåtgärder.....	44
<b>Ta bort knappcells batteriet.....</b>	<b>45</b>
Nödvändiga förhandsåtgärder.....	45
Procedur.....	45
<b>Sätta tillbaka knappcells batteriet.....</b>	<b>47</b>
Procedur.....	47
Nödvändiga efterhandsåtgärder.....	47
<b>Ta bort processorn.....</b>	<b>48</b>
Nödvändiga förhandsåtgärder.....	48
Procedur.....	48
<b>Sätta tillbaka processorn.....</b>	<b>50</b>
Procedur.....	50
Nödvändiga efterhandsåtgärder.....	51



<b>Ta bort mikrofonen.....</b>	<b>52</b>
Nödvändiga förhandsåtgärder.....	52
Procedur.....	52
<b>Sätta tillbaka mikrofonen.....</b>	<b>54</b>
Procedur.....	54
Nödvändiga efterhandsåtgärder.....	54
<b>Ta bort kameran.....</b>	<b>55</b>
Nödvändiga förhandsåtgärder.....	55
Procedur.....	55
<b>Sätta tillbaka kameran.....</b>	<b>57</b>
Procedur.....	57
Nödvändiga efterhandsåtgärder.....	57
<b>Ta bort VESA-monteringsfästet.....</b>	<b>58</b>
Nödvändiga förhandsåtgärder.....	58
Procedur.....	58
<b>Sätta tillbaka VESA-monteringsfästet.....</b>	<b>60</b>
Procedur.....	60
Nödvändiga efterhandsåtgärder.....	60
<b>Ta bort högtalarhöljet.....</b>	<b>61</b>
Nödvändiga förhandsåtgärder.....	61
Procedur.....	61
<b>Sätta tillbaka högtalarhöljet.....</b>	<b>63</b>
Procedur.....	63
Nödvändiga efterhandsåtgärder.....	63

<b>Ta bort högtalarna.....</b>	<b>64</b>
Nödvändiga förhandsåtgärder.....	64
Procedur.....	64
<b>Sätta tillbaka högtalarna.....</b>	<b>66</b>
Procedur.....	66
Nödvändiga efterhandsåtgärder.....	66
<b>Ta bort kontrollknappskortet.....</b>	<b>67</b>
Nödvändiga förhandsåtgärder.....	67
Procedur.....	67
<b>Sätta tillbaka kontrollknappskortet.....</b>	<b>69</b>
Procedur.....	69
Nödvändiga efterhandsåtgärder.....	69
<b>Ta bort moderkortet.....</b>	<b>70</b>
Nödvändiga förhandsåtgärder.....	70
Procedur.....	71
<b>Sätta tillbaka moderkortet.....</b>	<b>74</b>
Procedur.....	74
Nödvändiga efterhandsåtgärder.....	75
<b>Ta bort mittramsbasen.....</b>	<b>76</b>
Nödvändiga förhandsåtgärder.....	76
Procedur.....	76
<b>Sätta tillbaka mittramsbasen.....</b>	<b>81</b>
Procedur.....	81
Nödvändiga efterhandsåtgärder.....	81



<b>Ta bort gummifötterna.....</b>	<b>83</b>
Nödvändiga förhandsåtgärder.....	83
Procedur.....	83
<b>Sätta tillbaka gummifötterna.....</b>	<b>85</b>
Procedur.....	85
Nödvändiga efterhandsåtgärder.....	85
<b>Ta bort bildskärmsmonteringen.....</b>	<b>86</b>
Nödvändiga förhandsåtgärder.....	86
Procedur.....	87
<b>Sätta tillbaka bildskärmsenheten.....</b>	<b>88</b>
Procedur.....	88
Nödvändiga efterhandsåtgärder.....	88
<b>Rensa glömda lösenord.....</b>	<b>90</b>
Procedur.....	90
<b>Återställa CMOS-inställningar.....</b>	<b>93</b>
Nödvändiga förhandsåtgärder.....	93
Procedur.....	93
Nödvändiga efterhandsåtgärder.....	94
<b>Uppdatera BIOS.....</b>	<b>95</b>
<b>Diagnostik.....</b>	<b>96</b>
<b>Få hjälp och kontakta Dell.....</b>	<b>98</b>
Resurser för självhjälp.....	98
Kontakta Dell.....	99



GUID-5D3B1051-9384-409A-8D5B-9B53BD496DE8

## Innan du arbetar inuti datorn

 **OBS:** Bilderna i det här dokumentet kan skilja från din dator beroende på konfigurationen du beställde.

GUID-D1AE8571-3E47-4D09-AD7C-6AB2F8F0541F

## Innan du börjar

- 1 Spara och stäng alla öppna filer samt avsluta alla öppna program.
- 2 Stäng av datorn. Klicka på **Start** →  **Stänga** → **av strömmen**.
  -  **OBS:** Om du använder ett annat operativsystem finns det anvisningar för hur du stänger av datorn i operativsystemets dokumentation.
- 3 Koppla bort datorn och alla anslutna enheter från eluttagen.
- 4 Koppla bort alla anslutna nätverksenheter och all kringutrustning, t.ex. tangentbord, mus och bildskärm, från datorn.
- 5 Ta bort eventuella mediakort och optiska skivor från datorn, om det behövs.
- 6 När datorn är frånkopplad håller du strömbrytaren nedtryckt i cirka fem sekunder för att jorda moderkortet.

GUID-71128823-CE64-4E17-9439-DEE95AF668C4

## Säkerhetsinstruktioner

Följ dessa säkerhetsföreskrifter för att skydda datorn och dig själv.



**WARNING:** Innan du utför något arbete inuti datorn ska du läsa säkerhetsinstruktionerna som medföljde datorn. Mer information om bästa metoder för säkert handhavande finns på hemsidan för regelefterlevnad på [www.dell.com/regulatory\\_compliance](http://www.dell.com/regulatory_compliance).



**WARNING:** Koppla bort alla strömkällor innan du öppnar datorkåpan eller panelerna. När du är klar sätter du tillbaka alla kåpor, paneler och skruvar innan du ansluter till vägguttaget.



- △ **VIKTIGT!:** Undvik att datorn skadas genom att se till att arbetsytan är plan och ren.
- △ **VIKTIGT!:** Undvik att komponenter och kort skadas genom att hålla dem i kanterna och undvika att vidröra stift och kontakter.
- △ **VIKTIGT!:** Du bör endast utföra felsökning och reparationer som godkänts eller anvisats av Dells team för teknisk hjälp. Skador som uppstår till följd av service som inte har godkänts av Dell täcks inte av garantin. Se säkerhetsanvisningarna som medföljde produkten eller på [www.dell.com/regulatory\\_compliance](http://www.dell.com/regulatory_compliance).
- △ **VIKTIGT!:** Jorda dig genom att röra vid en omålad metallyta, till exempel metallen på datorns baksida, innan du rör vid något inuti datorn. Medan du arbetar bör du med jämna mellanrum röra vid en omålad metallyta för att avleda statisk elektricitet, som kan skada de inbyggda komponenterna.
- △ **VIKTIGT!:** När du kopplar bort en kabel ska du alltid dra i kontakten eller i dess dragflik, inte i själva kabeln. Vissa kablar har kontakter med låsflikar eller vingskruvar som måste lossas innan kabeln kan kopplas från. När du kopplar från kablar ska du rikta in dem rakt för att undvika att kontaktstiften böjs. När du ansluter kablar ska du se till att portar och kontakter är korrekt inriktade.
- △ **VIKTIGT!:** Tryck in och mata ut eventuella kort från mediekortläsaren.

**GUID-DEA55279-6FE6-4A1F-A152-21F8A5572B33**













## Rekommenderade verktyg



Procedurerna i detta dokument kan kräva att följande verktyg används:

- Stjärnskruvmejsel
- Plastrits

# Skruvlista

**Tabell 1. Skruvlista**

Komponent	Sitter fast i	Skruvtyp	Kvantitet	Skrubbild
Stativ	Bakre hölje	M4x6	4	
Optisk enhet	Mittramsbas	M3x5	1	
Optisk enhetshållare	Optisk enhet	M2x2,5	1	
Hårddiskmontering	Mittramsbas	M3x5	1	
Hårddiskhållare	Hårddisk	M3x3,5	3	
Fäste för trådlöst kort	Trådlöst kort	M2x2,5	1	
Kylfläns	Mittramsbas	M3x5	1	
Fläkt	Mittramsbas	M3x5	2	
VESA-monteringsfäste	Mittramsbas	M3x5	4	
Moderkort	Mittramsbas	M3x5	5	
Högtalarhöjlet	Mittramsbas	M3x3	4	
Mittramsbas	Bildskärmsenhet	M3x5	16	

<b>Komponent</b>	<b>Sitter fast i</b>	<b>Skruvtyp</b>	<b>Kvantitet</b>	<b>Skrubbild</b>
Mittramsbas	Bildskärmspanelen	M3x3	4	
Gummifötter	Bildskärmsenhet	M3x5	2	

# När du har arbetat inuti datorn

---

 **VIKTIGT!:** Kvarglömda och lösa skruvar inuti datorn kan allvarligt skada datorn.

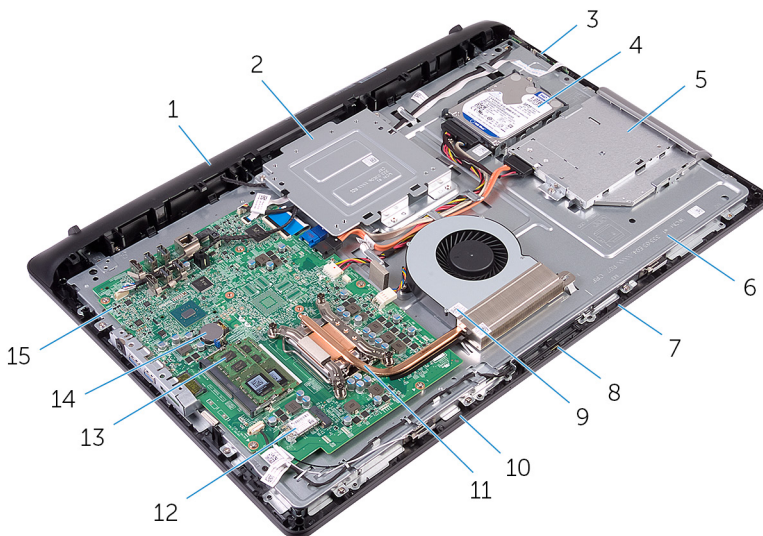
- 1 Sätt tillbaka alla skruvar och kontrollera att inga lösa skruvar finns kvar inuti datorn.
- 2 Anslut eventuella externa enheter, kringutrustning och kablar som du tog bort innan arbetet på datorn påbörjades.
- 3 Sätt tillbaka eventuella mediakort, skivor och andra delar som du tog bort innan arbetet på datorn påbörjades.
- 4 Anslut datorn och alla anslutna enheter till eluttagen.
- 5 Starta datorn.

# Teknisk översikt



**WARNING:** Innan du utför något arbete inuti datorn ska du läsa säkerhetsinstruktionerna som medföljde datorn och följa stegen i [Innan du utför något arbete inuti datorn](#). När du har arbetat inuti datorn följer du anvisningarna i [När du har arbetat inuti datorn](#). Mer information om bästa metoder för säkert handhavande finns på hemsidan för regelefterlevnad på [www.dell.com/regulatory\\_compliance](http://www.dell.com/regulatory_compliance).

## Bild av datorns insida

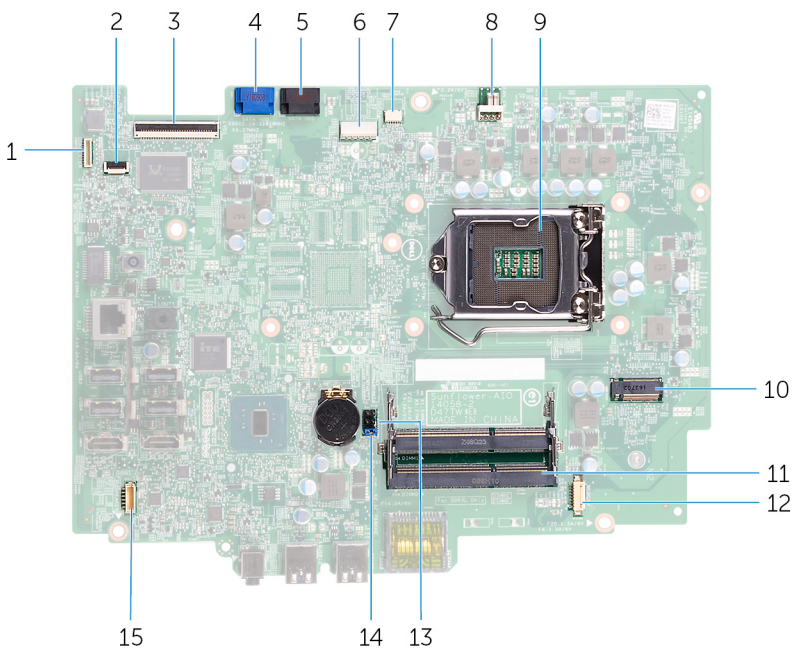


- |   |                        |   |                      |
|---|------------------------|---|----------------------|
| 1 | högtalarhöljet         | 2 | VESA-monteringsfäste |
| 3 | kontrollknappskort     | 4 | hårddiskmontering    |
| 5 | optisk enhetsmontering | 6 | mittramsbas          |

- |    |   |    |   |
|----|---|----|---|
| 7  | höger mikrofon (endast för pekskärmsmodeller) | 8  | kamera  |
| 9  | fläkten                                       | 10 | vänster mikrofon (endast för pekskärmsmodeller) |
| 11 | kylfläns                                      | 12 | trådlöst kort                                   |
| 13 | minnesmoduler                                 | 14 | knappcells batteri                              |
| 15 | moderkort                                     |    |   |

**GUID-10780793-CEA7-4C74-9763-8F42F335BD8B**

## Komponenter på moderkortet



- |   |   |   |  |
|---|---|---|--|
| 1 | kontakt för kabel för bildskärmens bakgrundsbelysning | 2 | kontakt för kabel för kontrollknappskortet |
| 3 | kontakt för bildskärmskabel                           | 4 | kontakt för datakabel för hårddisk         |



- |    |  |    |  |
|----|--|----|--|
| 5  | kontakt för datakabel för optisk enhet | 6  | kontakt för strömkabel för hårddisk och optisk enhet |
| 7  | kontakt för kabel för pekskärmkort     | 8  | kontakt för fläktkabel                               |
| 9  | processorsockel                        | 10 | kortplats för trådlöst kort                          |
| 11 | kortplatser f;r minnesmodul (2)        | 12 | kontakter för kamera- och mikrofonkabel              |
| 13 | CMOS-bygel                             | 14 | lösenordbygel  |
| 15 | kontakt för högtalarkabel              |    |  |

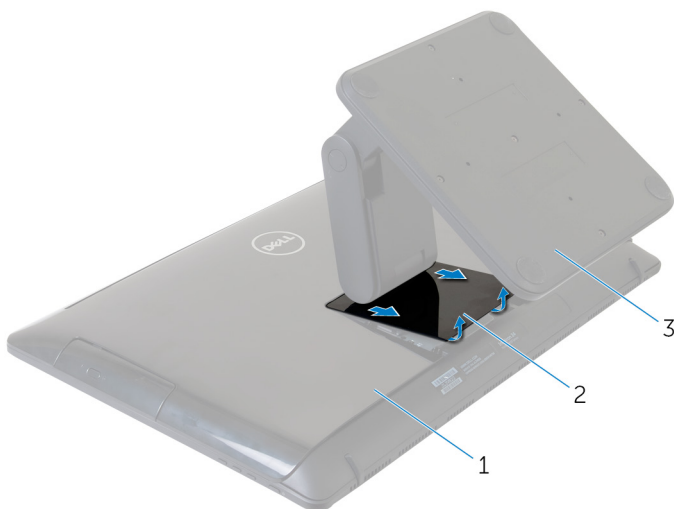
# Ta bort stativet



**WARNING:** Innan du utför något arbete inuti datorn ska du läsa säkerhetsinstruktionerna som medföljde datorn och följa stegen i [Innan du utför något arbete inuti datorn](#). När du har arbetat inuti datorn följer du anvisningarna i [När du har arbetat inuti datorn](#). Mer information om bästa metoder för säkert handhavande finns på hemsidan för regelefterlevnad på [www.dell.com/regulatory\\_compliance](http://www.dell.com/regulatory_compliance).

## Procedur

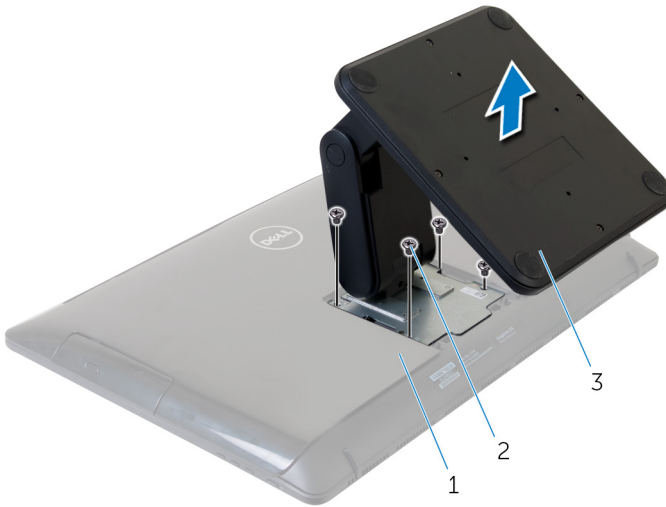
- 1 Använd en plastrits och bänd av stativhöljet från det bakre höljet.
- 2 Skjut på och ta bort stativhöljet och ta bort det från det bakre höljet.



- 1 bakre hölje
- 2 stativhöljet
- 3 stativ



- 3 Ta bort de fyra skruvarna (M4x6) som håller fast stativet i det bakre höljet.
- 4 Lyft av stativet från det bakre höljet.



- 1 bakre hölje
- 3 stativ

- 2 M4x6-skravar (4)

GUID-A1A7E0D7-52BF-4F80-84FE-DF5301AE97BA

# Sätta tillbaka stativet



**WARNING:** Innan du utför något arbete inuti datorn ska du läsa säkerhetsinstruktionerna som medföljde datorn och följa stegen i [Innan du utför något arbete inuti datorn](#). När du har arbetat inuti datorn följer du anvisningarna i [När du har arbetat inuti datorn](#). Mer information om bästa metoder för säkert handhavande finns på hemsidan för regelefterlevnad på [www.dell.com/regulatory\\_compliance](http://www.dell.com/regulatory_compliance).

GUID-0120D3E9-7648-47E6-A44B-75EF2CF30854

## Procedur

- 1 Rikta in skruvhålen på stativfästet med skruvhålen på det bakre höljet.
- 2 Sätt tillbaka de fyra skruvarna (M4x6) som håller fast stativfästet i det bakre höljet.
- 3 Skjut in och sätt tillbaka stativhöljet på stativfästet.



GUID-AE7F608F-4CAF-464A-B977-4C4D9BB3963A

## Ta bort det bakre höljet



**WARNING:** Innan du utför något arbete inuti datorn ska du läsa säkerhetsinstruktionerna som medföljde datorn och följa stegen i [Innan du utför något arbete inuti datorn](#). När du har arbetat inuti datorn följer du anvisningarna i [När du har arbetat inuti datorn](#). Mer information om bästa metoder för säkert handhavande finns på hemsidan för regelefterlevnad på [www.dell.com/regulatory\\_compliance](http://www.dell.com/regulatory_compliance).

GUID-22F48CCD-4C2A-4D29-9089-89A6B3CFA736

## Nödvändiga förhandsåtgärder

Ta bort [stativet](#).

GUID-EF8166AC-F5F0-4FAF-8D88-0D70CA4A4132

## Procedur



**VIKTIGT!:** Avlägsna inte det bakre höljet om du inte behöver installera interna tillbehör för datorn.

- 1 Använd fingrarna och bänd av det bakre höljet från skärmenheten.

**2** Lyft bort det bakre höljet från datorn.



1 bakre hölje

2 bildskärmsenhet

GUID-411D5FFA-086D-432E-9CE3-0ECBF9B7BA71

## Sätta tillbaka det bakre höljet



**WARNING:** Innan du utför något arbete inuti datorn ska du läsa säkerhetsinstruktionerna som medföljde datorn och följa stegen i [Innan du utför något arbete inuti datorn](#). När du har arbetat inuti datorn följer du anvisningarna i [När du har arbetat inuti datorn](#). Mer information om bästa metoder för säkert handhavande finns på hemsidan för regelefterlevnad på [www.dell.com/regulatory\\_compliance](http://www.dell.com/regulatory_compliance).

GUID-8E42A7B0-354C-43E3-A143-A9FA26539253

## Procedur

Rikta in flikarna på den bakre kåpan med spåren på bildskärmsenheten och snäpp den bakre kåpan på plats.

GUID-677DCFA2-32C7-4A08-9384-7248B9443306

## Nödvändiga efterhandsåtgärder

Sätt tillbaka [stativet](#).

GUID-5F25DB7E-BE9A-49D8-A32A-AAD2A7EDBB9E

## Ta bort den optiska enheten



**WARNING:** Innan du utför något arbete inuti datorn ska du läsa säkerhetsinstruktionerna som medföljde datorn och följa stegen i [Innan du utför något arbete inuti datorn](#). När du har arbetat inuti datorn följer du anvisningarna i [När du har arbetat inuti datorn](#). Mer information om bästa metoder för säkert handhavande finns på hemsidan för regelefterlevnad på [www.dell.com/regulatory\\_compliance](http://www.dell.com/regulatory_compliance).

GUID-F7B621EB-DE0C-4B39-9D84-55B9FAD2C9FF

## Nödvändiga förhandsåtgärder

- 1 Ta bort [stativet](#).
- 2 Ta bort [den bakre kåpan](#).

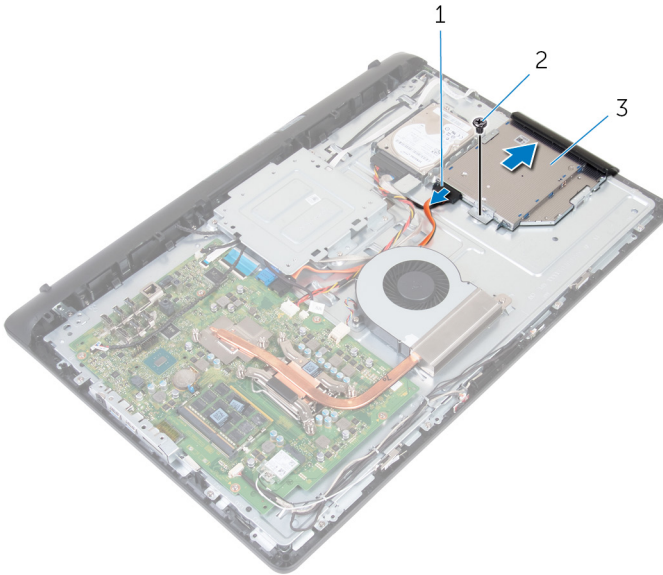
GUID-132B527B-3A7D-4E6B-9997-F2C7F323AE14

## Procedur

- 1 Koppla loss den optiska enhetens kabel från den optiska enheten.
- 2 Ta bort skruven (M3x5) som håller fast den optiska enhetsmonteringen i mittramsbasen.



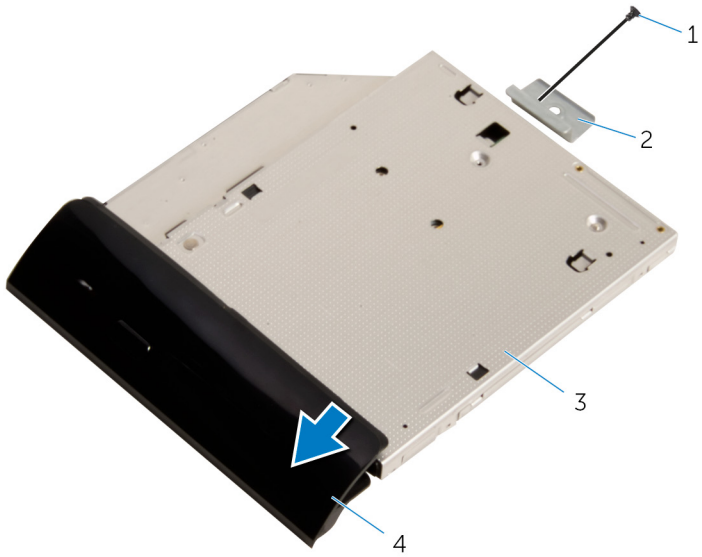
- 3** Skjut ut den optiska enheten ur dockan för den optiska enheten.



- 1 kabel för optisk enhet  
2 M3x5-skruv  
3 optisk enhetsmontering

- 4** Dra försiktigt i ramen för den optiska enheten och ta bort den från den optiska enheten.
- 5** Ta bort skruven (M2x2,5) som håller fast fästet för den optiska enheten på den optiska enheten.

**6** Ta bort fästet för den optiska enheten från den optiska enheten.



1 M2x2,5-skruv

3 optisk enhet

2 optisk enhetshållare

4 ram för optisk enhet

GUID-01750DAC-3408-4912-B936-7DAA79351AA9

# Sätta tillbaka den optiska enheten



**VARNING:** Innan du utför något arbete inuti datorn ska du läsa säkerhetsinstruktionerna som medföljde datorn och följa stegen i [Innan du utför något arbete inuti datorn](#). När du har arbetat inuti datorn följer du anvisningarna i [När du har arbetat inuti datorn](#). Mer information om bästa metoder för säkert handhavande finns på hemsidan för regelefterlevnad på [www.dell.com/regulatory\\_compliance](http://www.dell.com/regulatory_compliance).

GUID-77FB88EF-8522-4A35-8200-001B7A09A1B7

## Procedur

- 1 Rikta in skruvhålen på fästet för den optiska enheten med skruvhålet på den optiska enheten.
- 2 Sätt tillbaka skruven (M2x2,5) som håller fast fästet för den optiska enheten på den optiska enheten.
- 3 Justera in flikarna på ramen för den optiska enheten med urtagen på den optiska enhetsmonteringen och snäpp den på plats.
- 4 Skjut in den optiska enheten i det optiska enhetsfacket och rikta in skruvhålet på fästet för den optiska enhetsållaren med skruvhålet på mittramsbasen.
- 5 Sätt tillbaka skruven (M3x5) som håller fast den optiska enhetsmonteringen på mittramsbasen.
- 6 Anslut den optiska enhetens kabel till den optiska enheten.


GUID-C4C95C69-EE42-42A9-8C3A-77B40DA4950B

## Nödvändiga efterhandsåtgärder

- 1 Sätt tillbaka den [bakre kåpan](#).
- 2 Sätt tillbaka [stativet](#).

GUID-5DE1E07B-4633-4536-ACBF-4A3067007FE0

## Ta bort hårddisken

 **WARNING:** Innan du utför något arbete inuti datorn ska du läsa säkerhetsinstruktionerna som medföljde datorn och följa stegen i [Innan du utför något arbete inuti datorn](#). När du har arbetat inuti datorn följer du anvisningarna i [När du har arbetat inuti datorn](#). Mer information om bästa metoder för säkert handhavande finns på hemsidan för regelefterlevnad på [www.dell.com/regulatory\\_compliance](http://www.dell.com/regulatory_compliance).

 **VIKTIGT!:** Hårddiskar är ömtåliga. Var försiktig när du hanterar hårddisken.

 **VIKTIGT!:** Undvik dataförlust genom att inte ta bort hårddisken medan datorn är i strömsparläge eller är påslagen.

GUID-371DA9DC-5405-465E-8C99-7ECD705296AA

## Nödvändiga förhandsåtgärder

- 1 Ta bort [stativet](#).
- 2 Ta bort [den bakre kåpan](#).

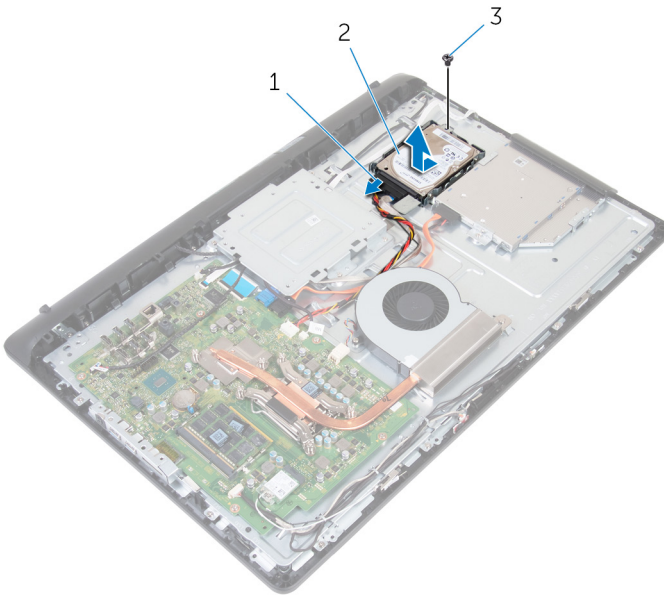
GUID-C98A81FD-8499-497A-AF4A-EA3D299FD377

## Procedur

- 1 Koppla loss hårddiskkabeln från hårddisken.
- 2 Ta bort skruven (M3x5) som håller fast hårddiskenheten på mittramsbasen.



- 3** Skjut och lyft bort hårddiskenheten från mittramsbasen.

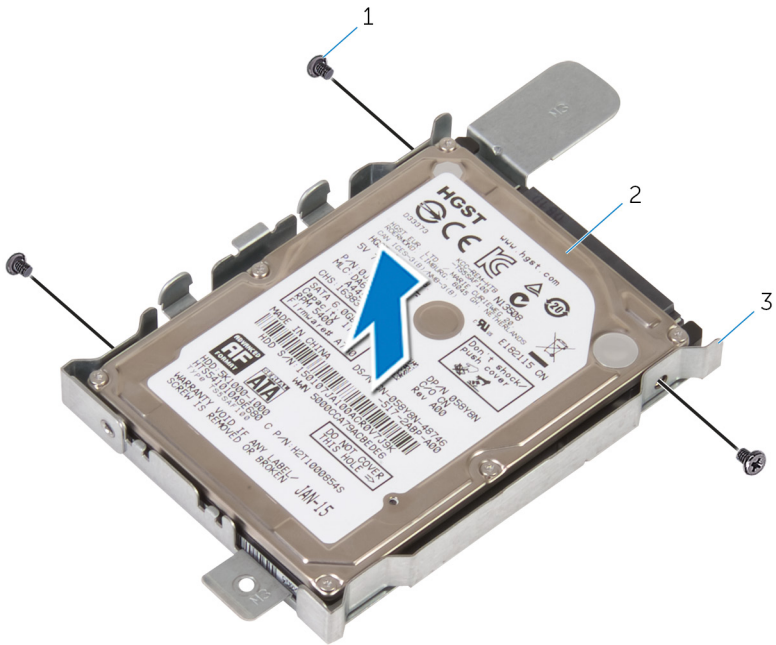


- 1 hårddiskcabel  
3 M3x5-skruv

- 2 hårddiskmontering

- 4** Ta bort de fyra skruvarna (M3x3,5) som håller fast hårddiskhållaren i hårddisken.

5 Ta bort hårddisken från hårdiskhållaren.




1 M3x3,5-skravar (3)

2 hårddisk

3 hårdiskhållare

GUID-8D72BB77-0F8B-428E-A98E-FF7DA2CDA899

## Sätta tillbaka hårddisken

 **WARNING:** Innan du utför något arbete inuti datorn ska du läsa säkerhetsinstruktionerna som medföljde datorn och följa stegen i [Innan du utför något arbete inuti datorn](#). När du har arbetat inuti datorn följer du anvisningarna i [När du har arbetat inuti datorn](#). Mer information om bästa metoder för säkert handhavande finns på hemsidan för regelefterlevnad på [www.dell.com/regulatory\\_compliance](http://www.dell.com/regulatory_compliance).

 **VIKTIGT!:** Hårddiskar är ömtåliga. Var försiktig när du hanterar hårddisken.

GUID-4F68621F-6039-487B-819F-E39074621F8E

## Procedur

- 1 Placera hårddisken i hårddiskhållaren och rikta in skruvhålen på hårddisken med skruvhålen på hårddiskfästet.
- 2 Sätt tillbaka de tre skruvarna (M3x3,5) som håller fast hårddiskhållaren i hårddisken.
- 3 Skjut in hårddiskenheten i hårddiskfacket och rikta in skruvhålet på fästet för hårddiskenheten med skruvhålet på mittramsbasen.
- 4 Sätt tillbaka skruven (M3x5) som håller fast hårddiskenheten i mittramsbasen.
- 5 Anslut hårddiskkabeln till hårddisken.

GUID-186742D7-1DE5-4822-A24F-B9DA65E774B6

## Nödvändiga efterhandsåtgärder

- 1 Sätt tillbaka den [bakre kåpan](#).
- 2 Sätt tillbaka [stativet](#).

GUID-AAC0DC5A-1680-492D-804F-52F812D409C2

## Ta bort minnesmodulerna



**WARNING:** Innan du utför något arbete inuti datorn ska du läsa säkerhetsinstruktionerna som medföljde datorn och följa stegen i [Innan du utför något arbete inuti datorn](#). När du har arbetat inuti datorn följer du anvisningarna i [När du har arbetat inuti datorn](#). Mer information om bästa metoder för säkert handhavande finns på hemsidan för regelefterlevnad på [www.dell.com/regulatory\\_compliance](http://www.dell.com/regulatory_compliance).

GUID-BE62F739-264A-4F34-824D-F930AE4F9C87

## Nödvändiga förhandsåtgärder

- 1 Ta bort [stativet](#).
- 2 Ta bort [den bakre kåpan](#).

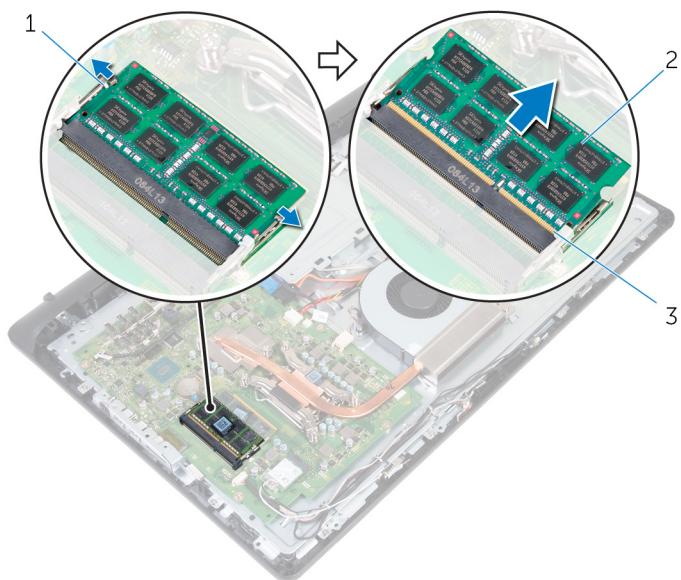
GUID-B90C6211-347A-4866-850D-31A69BD4347F

## Procedur

- 1 Använd fingertopparna och bänd försiktigt isär spärrhakarna på vardera sidan av minnesmodulspåret tills minnesmodulen hoppar upp.



**2** Skjut bort och ta av minnesmodulen från minnesmodulspåret.



1 låsklämmor (2)

2 minnesmodul

3 minnesmodulkortplats

GUID-1F5023F5-9868-4AAF-A9F5-BFB400CD890A

# Sätta tillbaka minnesmodulerna



**WARNING:** Innan du utför något arbete inuti datorn ska du läsa säkerhetsinstruktionerna som medföljde datorn och följa stegen i [Innan du utför något arbete inuti datorn](#). När du har arbetat inuti datorn följer du anvisningarna i [När du har arbetat inuti datorn](#). Mer information om bästa metoder för säkert handhavande finns på hemsidan för regelefterlevnad på [www.dell.com/regulatory\\_compliance](http://www.dell.com/regulatory_compliance).

GUID-13BC3CE5-75C8-4EA2-B978-3E169295B7B8

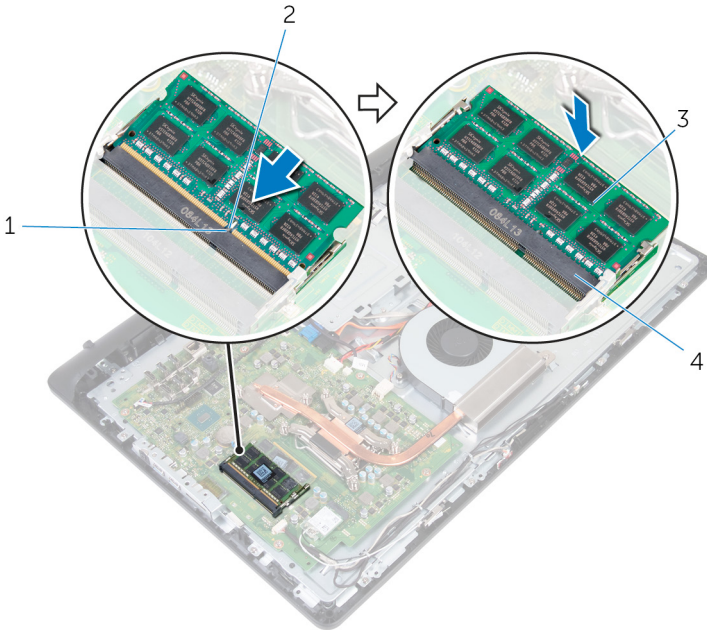
## Procedur

- 1 Rikta in skåran på minnesmodulen med fliken på minnesmodulplatsen.



- 2 Vinkla minnesmodulen och tryck in den ordentligt i spåret och tryck sedan minnesmodulen nedåt tills den snäpper på plats.

 **OBS: Om du inte hör något klick tar du bort minnesmodulen och försöker igen.**



- |   |             |   |                      |
|---|-------------|---|----------------------|
| 1 | flik        | 2 | skåra                |
| 3 | minnesmodul | 4 | minnesmodulkortplats |

**GUID-CB1385ED-BF7A-4664-AA93-E94832AF79CE**

## Nödvändiga efterhandsåtgärder

- 1 Sätt tillbaka den [bakre kåpan](#).
- 2 Sätt tillbaka [stativet](#).

GUID-4AF7A7F4-79DC-43F4-A4DF-63362F890FB6

# Ta bort kortet för trådlös teknik



**WARNING:** Innan du utför något arbete inuti datorn ska du läsa säkerhetsinstruktionerna som medföljde datorn och följa stegen i [Innan du utför något arbete inuti datorn](#). När du har arbetat inuti datorn följer du anvisningarna i [När du har arbetat inuti datorn](#). Mer information om bästa metoder för säkert handhavande finns på hemsidan för regelefterlevnad på [www.dell.com/regulatory\\_compliance](http://www.dell.com/regulatory_compliance).

GUID-A4363A63-F9AD-4C89-BF7E-D7C516D542E6

## Nödvändiga förhandsåtgärder

- 1 Ta bort [stativet](#).
- 2 Ta bort [den bakre kåpan](#).

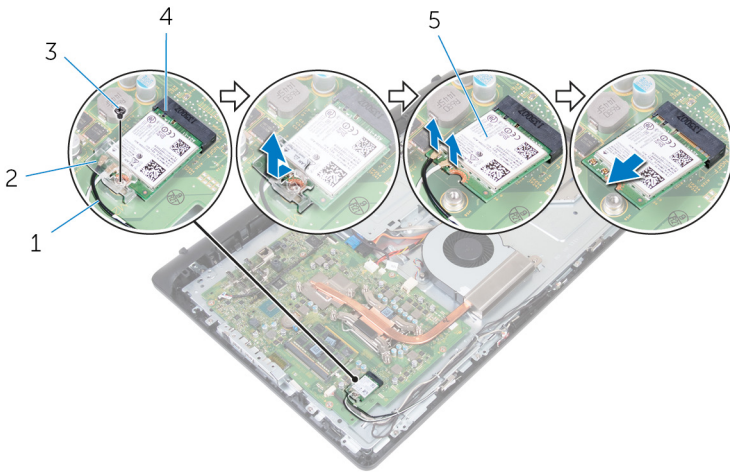
GUID-20D9A6B4-33C6-4FEC-813E-15F7428CD760

## Procedur

- 1 Ta bort skruven (M2x2,5) som håller fast fästet för det trådlösa kortet och det trådlösa kortet i moderkortet.
- 2 Skjut av fästet för det trådlösa kortet från det trådlösa kortet.
- 3 Koppla bort antennkablarna från det trådlösa kortet.



4 Skjut ut det trådlösa kortet ur platsen för det trådlösa kortet.



1 antennkablar (2)

3 M2x2,5-skruv

5 trådlöst kort

2 fäste för trådlöst kort

4 kortplats för trådlöst kort

# Sätta tillbaka kortet för trådlös teknik



**VARNING:** Innan du utför något arbete inuti datorn ska du läsa säkerhetsinstruktionerna som medföljde datorn och följa stegen i [Innan du utför något arbete inuti datorn](#). När du har arbetat inuti datorn följer du anvisningarna i [När du har arbetat inuti datorn](#). Mer information om bästa metoder för säkert handhavande finns på hemsidan för regelefterlevnad på [www.dell.com/regulatory\\_compliance](http://www.dell.com/regulatory_compliance).

## Procedur

- 1 Rikta in skåran på det trådlösa kortet med fliken på öppningen för det trådlösa kortet och skjut in kortet i öppningen.
- 2 Anslut antennkablarna till det trådlösa kortet.  
Följande tabell visar färgschemat för antennkablarna för de trådlösa kort som stöds av datorn.

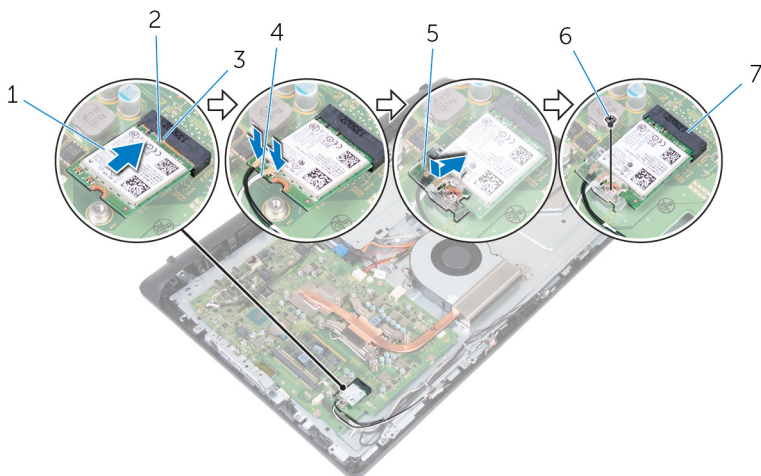
**Tabell 2. Färgschema för antennkablar**

Kontakter på det trådlösa kortet	Färg på antennkabel
Primär (vit triangel)	Vit
Sekundär (svart triangel)	Svart

- 3 Skjut fästet för det trådlösa kortet över det trådlösa kortet.
- 4 Rikta in skruvhålet på fästet för kortet för trådlös teknik med skruvhålet på det trådlösa kortet.



- 5 Sätt tillbaka skruven (M2x2,5) som håller fast fästet för det trådlösa kortet och det trådlösa kortet i moderkortet.




- |   |                             |   |              |
|---|-----------------------------|---|--------------|
| 1 | trådlöst kort               | 2 | skåra        |
| 3 | flik                        | 4 | antennkablar |
| 5 | fäste för trådlöst kort     | 6 | M2x2,5-skruv |
| 7 | kortplats för trådlöst kort |   |              |

**GUID-86C0DECE-AB57-4F3D-B191-9006EFB9351D**

## Nödvändiga efterhandsåtgärder

- 1 Sätt tillbaka den [bakre kåpan](#).
- 2 Sätt tillbaka [stativet](#).

## Ta bort kylflänsen

 **VARNING:** Innan du utför något arbete inuti datorn ska du läsa säkerhetsinstruktionerna som medföljde datorn och följa stegen i [Innan du utför något arbete inuti datorn](#). När du har arbetat inuti datorn följer du anvisningarna i [När du har arbetat inuti datorn](#). Mer information om bästa metoder för säkert handhavande finns på hemsidan för regelefterlevnad på [www.dell.com/regulatory\\_compliance](http://www.dell.com/regulatory_compliance).


 **VARNING:** Kylflänsen kan bli varm även under normal drift. Låt kylflänsen svalna tillräckligt länge innan du rör vid den.

 **VIKTIGT!** För att processorn ska kylas maximalt bör du inte röra vid kylflänsens värmeöverföringsytor. Fett och oljor från din hud kan reducera värmeöverföringskapaciteten i det termiska fettet.

## Nödvändiga förhandsåtgärder

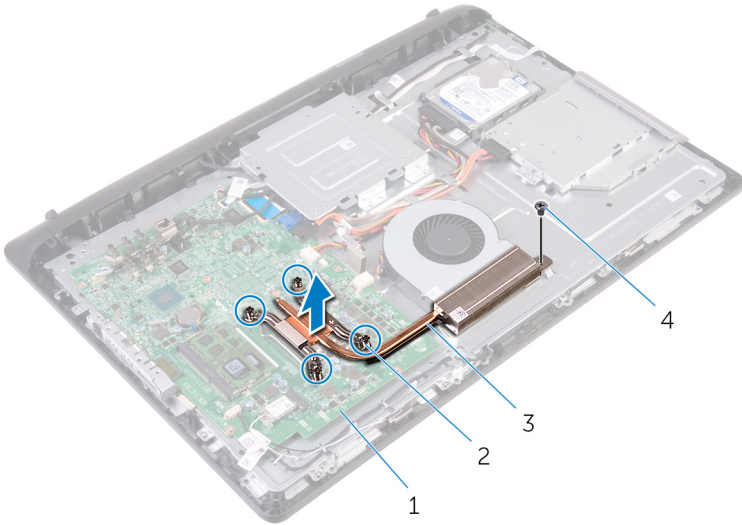
- 1 Ta bort [stativet](#).
- 2 Ta bort [den bakre kåpan](#).

## Procedur

 **OBS:** Beroende på konfigurationen som du beställde kan antalet skruvar och utseendet på kylflänsen skilja sig.

- 1 Lossa i rätt ordning (anges på kylflänsen) fästskruvarna som håller fast kylflänsen i moderkortet.
- 2 Ta bort skruven som håller fast dissipatorn på mittramsbasen.

**3** Lyft bort kylflänsen från moderkortet.



1 moderkort

2 fästskruvar (4)

3 kylfläns

4 M3x5-skruv

GUID-9FF57D1D-894D-4999-9A00-0772E693999C

## Sätta tillbaka kylflänsen



**WARNING:** Innan du utför något arbete inuti datorn ska du läsa säkerhetsinstruktionerna som medföljde datorn och följa stegen i [Innan du utför något arbete inuti datorn](#). När du har arbetat inuti datorn följer du anvisningarna i [När du har arbetat inuti datorn](#). Mer information om bästa metoder för säkert handhavande finns på hemsidan för regelefterlevnad på [www.dell.com/regulatory\\_compliance](http://www.dell.com/regulatory_compliance).



**VIKTIGT!:** Felaktig inriktning av kylflänsen kan orsaka skada på moderkortet och processorn.



**OBS:** Det ursprungliga termiska fettets kan återanvändas om den ursprungliga processorn och kylflänsen sätts tillbaka tillsammans. Om antingen processorn eller kylflänsen byts ut ska du använda det termiska skydd som medföljer i satsen för att säkerställa kylning.

GUID-03DC22F3-4B89-41E2-89FA-9A19284363DB

## Procedur

- 1 Justera in fästskruvarna på kylflänsen med skruvhålen på moderkortet.
- 2 Dra åt fästskruvarna som håller fast kylflänsen i moderkortet i rätt ordning (anges på kylflänsen).
- 3 Sätt tillbaka skruven som håller fast dissipatorn på mittramsbasen.

GUID-BFB8E63C-B277-410B-ACEA-457413EBA27B

## Nödvändiga efterhandsåtgärder

- 1 Sätt tillbaka den [bakre kåpan](#).
- 2 Sätt tillbaka [stativet](#).



GUID-FAA962E5-AD4D-4E85-BCA3-D99993D9AFD2

## Ta bort fläkten

---



**WARNING:** Innan du utför något arbete inuti datorn ska du läsa säkerhetsinstruktionerna som medföljde datorn och följa stegen i [Innan du utför något arbete inuti datorn](#). När du har arbetat inuti datorn följer du anvisningarna i [När du har arbetat inuti datorn](#). Mer information om bästa metoder för säkert handhavande finns på hemsidan för regelefterlevnad på [www.dell.com/regulatory\\_compliance](http://www.dell.com/regulatory_compliance).

GUID-713E0138-EE56-41F0-AECC-B2AADA5C1F46

## Nödvändiga förhandsåtgärder

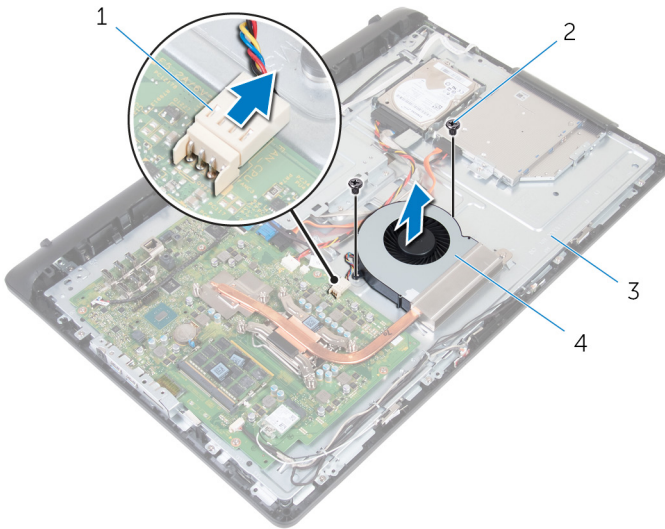
- 1 Ta bort [stativet](#).
- 2 Ta bort [den bakre kåpan](#).

GUID-3781B0E2-638C-41D1-8401-8D8D6F7B4F03

## Procedur

- 1 Koppla bort fläktkabeln från moderkortet.
- 2 Ta bort de två skruvarna (M3x5) som håller fast fläkten på mittramsbasen.

**3** Lyft av fläkten från mittramsbasen.



- 1 fläktkabel
- 3 mittramsbas

- 2 M3x5-skravar (2)
- 4 fläkten

GUID-2596AFC0-F1E8-4A0E-A603-7D2CFE582ECE

## Sätta tillbaka fläkten



**WARNING:** Innan du utför något arbete inuti datorn ska du läsa säkerhetsinstruktionerna som medföljde datorn och följa stegen i [Innan du utför något arbete inuti datorn](#). När du har arbetat inuti datorn följer du anvisningarna i [När du har arbetat inuti datorn](#). Mer information om bästa metoder för säkert handhavande finns på hemsidan för regelefterlevnad på [www.dell.com/regulatory\\_compliance](http://www.dell.com/regulatory_compliance).

GUID-0CF798C1-0FA0-4D1F-80E9-AC29DF04E2CD

## Procedur

- 1 Rikta in skruvhålen på fläkten med skruvhålen på mittramsbasen.
- 2 Sätt tillbaka de två skruvarna (M3x5) som håller fast fläkten på mittramsbasen.
- 3 Anslut fläktkabeln till moderkortet.


GUID-17536558-648A-4BF5-A4F5-814B0AA01A44

## Nödvändiga efterhandsåtgärder

- 1 Sätt tillbaka den [bakre kåpan](#).
- 2 Sätt tillbaka [stativet](#).

GUID-30EEBC49-DE3E-4C3F-8226-86CE5F32F388

# Ta bort knappcellsbatteriet

 **WARNING:** Innan du utför något arbete inuti datorn ska du läsa säkerhetsinstruktionerna som medföljde datorn och följa stegen i [Innan du utför något arbete inuti datorn](#). När du har arbetat inuti datorn följer du anvisningarna i [När du har arbetat inuti datorn](#). Mer information om bästa metoder för säkert handhavande finns på hemsidan för regelefterlevnad på [www.dell.com/regulatory\\_compliance](http://www.dell.com/regulatory_compliance).

 **VIKTIGT!:** Om du tar bort knappcellsbatteriet återställs BIOS-konfigurationsprogrammet till standardinställningarna. Vi rekommenderar att du skriver ned inställningarna för BIOS-konfigurationsprogrammet innan du tar bort knappcellsbatteriet.

GUID-76797196-6553-46E0-9679-359DBA44C32D

## Nödvändiga förhandsåtgärder

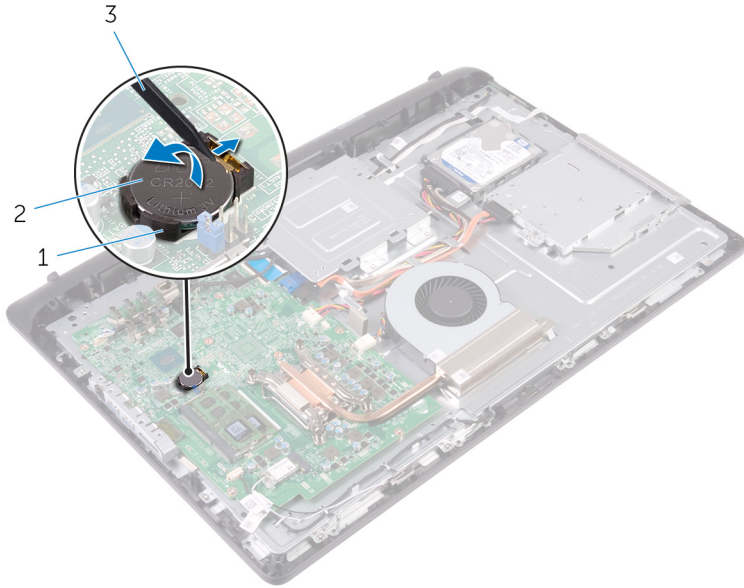
- 1 Ta bort [stativet](#).
- 2 Ta bort [den bakre kåpan](#).

GUID-77CFF85E-D714-48AD-8A5E-A7109F439D56

## Procedur

Använd en plastrits och tryck försiktigt in flikarna på knappcellsbatteriet och lyft ut knappcellsbatteriet från dess plats på moderkortet.





1 batterisockel  
3 plastrits

2 knappcells batteri

GUID-5E22F4A0-F01F-4522-8155-BE22A8CA6E5F

# Sätta tillbaka knappcellsbatteriet



**WARNING:** Innan du utför något arbete inuti datorn ska du läsa säkerhetsinstruktionerna som medföljde datorn och följa stegen i [Innan du utför något arbete inuti datorn](#). När du har arbetat inuti datorn följer du anvisningarna i [När du har arbetat inuti datorn](#). Mer information om bästa metoder för säkert handhavande finns på hemsidan för regelefterlevnad på [www.dell.com/regulatory\\_compliance](http://www.dell.com/regulatory_compliance).

GUID-3E59A89F-A149-407B-913C-59B5ED024E5E

## Procedur

Vänd den positiva sidan uppåt och för in knappcellsbatteriet i batterifacket och snäpp fast batteriet.

GUID-4CC23F73-C3D1-46F2-A5FC-1FA17596CCD5

## Nödvändiga efterhandsåtgärder

- 1 Sätt tillbaka den [bakre kåpan](#).
- 2 Sätt tillbaka [stativet](#).



GUID-54026723-901E-49A7-9E20-7404ECA98BFB

## Ta bort processorn



**WARNING:** Innan du utför något arbete inuti datorn ska du läsa säkerhetsinstruktionerna som medföljde datorn och följa stegen i [Innan du utför något arbete inuti datorn](#). När du har arbetat inuti datorn följer du anvisningarna i [När du har arbetat inuti datorn](#). Mer information om bästa metoder för säkert handhavande finns på hemsidan för regelefterlevnad på [www.dell.com/regulatory\\_compliance](http://www.dell.com/regulatory_compliance).

GUID-69B7F8D2-23D2-4270-A256-3350E5AE9AC8

## Nödvändiga förhandsåtgärder

- 1 Ta bort [stativet](#).
- 2 Ta bort [den bakre kåpan](#).
- 3 Ta bort [kylflänsen](#).

GUID-17AE3E80-5149-4BC3-8DC0-19F39AFCD8A

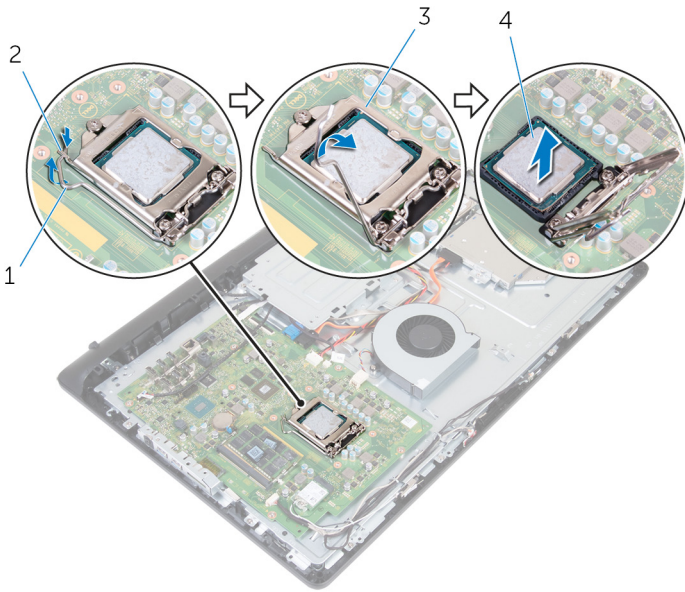
## Procedur



**OBS:** Processorn ska endast hanteras i kanterna för att undvika att skada moderkortet.

- 1 Tryck frigöringsspaken nedåt och dra den därefter utåt så att den lossnar från låsfliken.
- 2 Dra ut frigöringsspaken helt så att processorhöljet öppnas.

**3** Lyft försiktigt upp processorn från processorsockeln.



1 frigöringspak




2 flik

3 processorhölje




4 processorn



# Sätta tillbaka processorn

-  **WARNING:** Innan du utför något arbete inuti datorn ska du läsa säkerhetsinstruktionerna som medföljde datorn och följa stegen i [Innan du utför något arbete inuti datorn](#). När du har arbetat inuti datorn följer du anvisningarna i [När du har arbetat inuti datorn](#). Mer information om bästa metoder för säkert handhavande finns på hemsidan för regelefterlevnad på [www.dell.com/regulatory\\_compliance](http://www.dell.com/regulatory_compliance).
-  **VIKTIGT!:** Om antingen processorn eller kylflänsen byts ut ska du använda det termiska skydd som medföljer i satsen för att säkerställa kylning.
-  **OBS:** En ny processor levereras med ett termiskt skydd i förpackningen. I vissa fall kan processorn levereras med det termiska skyddet anslutet.

## Procedur

-  **OBS:** Det ursprungliga termiska fettets kan återanvändas om den ursprungliga processorn och dissipatorn sätts tillbaka tillsammans. Om antingen processorn eller kylflänsen byts ut ska du använda det termiska skydd som medföljer i satsen för att säkerställa kylning.
-  **VIKTIGT!:** Du måste placera processorn rätt i processorsockeln för att undvika permanent skada på processorn.
- 1 Kontrollera att processorhöljet är helt öppet.
  - 2 Rikta in stift-1-hörnet på processorn med stift-1-hörnet på processorsockeln och placera sedan processorn i processorsockeln.
  - 3 Rikta in skåran på processorn mot flikarna på processorsockeln.
  - 4 När processorn sitter ordentligt i sockeln stänger du processorhöljet samtidigt som frigöringsspaken är helt utfälld.
-  **VIKTIGT!:** Kontrollera att urtaget på processorhöljet sitter under justeringstapen.



GUID-40BED609-5C54-43CE-8A78-711A44EDC539

## Ta bort mikrofonen



**WARNING:** Innan du utför något arbete inuti datorn ska du läsa säkerhetsinstruktionerna som medföljde datorn och följa stegen i [Innan du utför något arbete inuti datorn](#). När du har arbetat inuti datorn följer du anvisningarna i [När du har arbetat inuti datorn](#). Mer information om bästa metoder för säkert handhavande finns på hemsidan för regelefterlevnad på [www.dell.com/regulatory\\_compliance](http://www.dell.com/regulatory_compliance).

GUID-F316C4D0-C460-4D2F-91B7-BA5E591DABD9

## Nödvändiga förhandsåtgärder

- 1 Ta bort [stativet](#).
- 2 Ta bort [den bakre kåpan](#).

GUID-3272DF85-A181-4EE5-9837-CBB08EA838DF

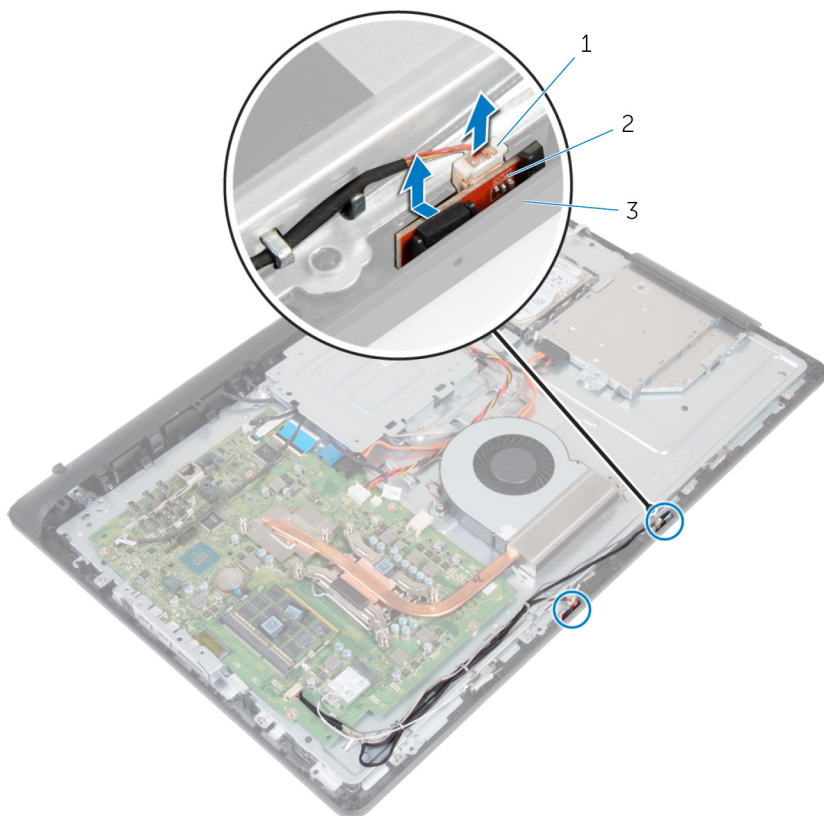
## Procedur



**OBS:** Vänster och höger mikrofon får inte byta plats. Observera vilken som är vilken så att du sätter tillbaka dem på rätt plats.

- 1 Tryck mikrofonen inåt och skjut ut den ur öppningen på bildskärmsramen.

2 Koppla ur mikrofonkabeln från mikrofonkortet.



1 mikrofonkabel

2 mikrofoner (2)

3 bildskärmsramen

GUID-A4E56AEC-57E8-4FC7-B625-FA028B97B6D3

## Sätta tillbaka mikrofonen



**WARNING:** Innan du utför något arbete inuti datorn ska du läsa säkerhetsinstruktionerna som medföljde datorn och följa stegen i [Innan du utför något arbete inuti datorn](#). När du har arbetat inuti datorn följer du anvisningarna i [När du har arbetat inuti datorn](#). Mer information om bästa metoder för säkert handhavande finns på hemsidan för regelefterlevnad på [www.dell.com/regulatory\\_compliance](http://www.dell.com/regulatory_compliance).

GUID-50ADF6F4-41AA-4EDF-AB6A-C3677B810243

## Procedur



**OBS:** Vänster och höger mikrofon får inte byta plats. Observera vilken som är vilken så att du sätter tillbaka dem på rätt plats.

- 1 Anslut mikrofonkabeln till mikrofonkortet.
- 2 Skjut in mikrofonkortet i platsen för bildskärmsinfattningen.
- 3 Dra mikrofonkabeln genom kabelhållarna på mittramsbasen.

GUID-1B59FB87-E150-4288-ADD0-43DE48D9EB8E

## Nödvändiga efterhandsåtgärder

- 1 Sätt tillbaka den [bakre kåpan](#).
- 2 Sätt tillbaka [stativet](#).

GUID-1FB16E7C-AF0C-4FA0-8736-EAD91D8969A8

# Ta bort kameran



**WARNING:** Innan du utför något arbete inuti datorn ska du läsa säkerhetsinstruktionerna som medföljde datorn och följa stegen i [Innan du utför något arbete inuti datorn](#). När du har arbetat inuti datorn följer du anvisningarna i [När du har arbetat inuti datorn](#). Mer information om bästa metoder för säkert handhavande finns på hemsidan för regelefterlevnad på [www.dell.com/regulatory\\_compliance](http://www.dell.com/regulatory_compliance).

GUID-94C48ED7-0CC6-40D6-B51E-981E70EA947F

## Nödvändiga förhandsåtgärder

- 1 Ta bort [stativet](#).
- 2 Ta bort [den bakre kåpan](#).

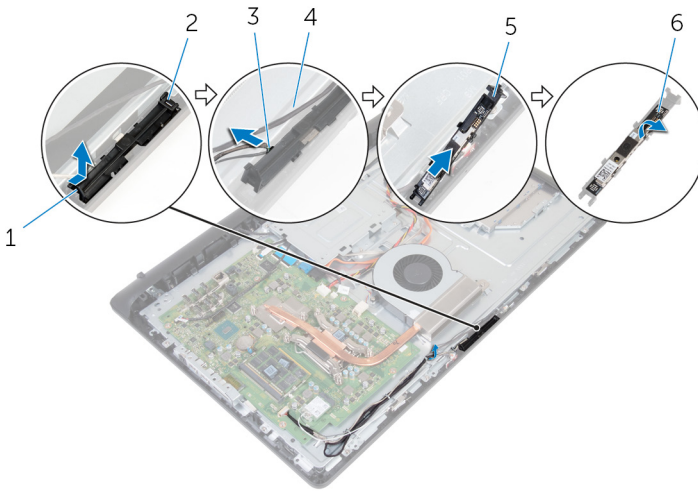
GUID-598862E7-AF3F-4B71-9F6E-44B7A69E9EBE

## Procedur

- 1 Observera dragningen av kablarna för antennen, mikrofonen och kameran och ta bort kablarna från kabelhållarna på skärmramen och mittramsbasen.
- 2 Använd fingertopparna för att trycka in spärrhaken och lyfta ut kameramodulen.
- 3 Koppla bort kamerakabeln från kameran.
- 4 Koppla ur kameraenheten från fliken på bildskärmsramen.



**5** Dra bort kameran från kameraramen.



1 spärrhake

3 kamerakabel

5 kameraram

2 flik

4 bildskärmsramen

6 kamera

GUID-690FF12D-2581-4326-8270-C4B813388FD3

## Sätta tillbaka kameran



**WARNING:** Innan du utför något arbete inuti datorn ska du läsa säkerhetsinstruktionerna som medföljde datorn och följa stegen i [Innan du utför något arbete inuti datorn](#). När du har arbetat inuti datorn följer du anvisningarna i [När du har arbetat inuti datorn](#). Mer information om bästa metoder för säkert handhavande finns på hemsidan för regelefterlevnad på [www.dell.com/regulatory\\_compliance](http://www.dell.com/regulatory_compliance).

GUID-8B3BE57F-5E94-4CED-B5F9-1C0B99D5FB82

## Procedur

- 1 Fäst kameran på kameraramen.
- 2 Anslut kamerakabeln till kameran.
- 3 Anslut kameraenheten i flikarna på skärmramen.
- 4 Tryck på kameramonteringen i öppningen på bildskärmsramen tills spärrhaken låses på plats.
- 5 Dra antennkablarna, mikrofon- och kamerakablarna genom kabelhållarna på mittramsbasen och skärmramen.

GUID-5CF21B8D-BE6C-4D9D-A568-8C2DDBF1C637

## Nödvändiga efterhandsåtgärder

- 1 Sätt tillbaka den [bakre kåpan](#).
- 2 Sätt tillbaka [stativet](#).



GUID-09C6A400-02EC-40B6-81B7-0E3ACA35BB72

# Ta bort VESA-monteringsfästet



**WARNING:** Innan du utför något arbete inuti datorn ska du läsa säkerhetsinstruktionerna som medföljde datorn och följa stegen i [Innan du utför något arbete inuti datorn](#). När du har arbetat inuti datorn följer du anvisningarna i [När du har arbetat inuti datorn](#). Mer information om bästa metoder för säkert handhavande finns på hemsidan för regelefterlevnad på [www.dell.com/regulatory\\_compliance](http://www.dell.com/regulatory_compliance).

GUID-2679A9F8-2142-441E-A97D-4356D8B9B2AB

## Nödvändiga förhandsåtgärder

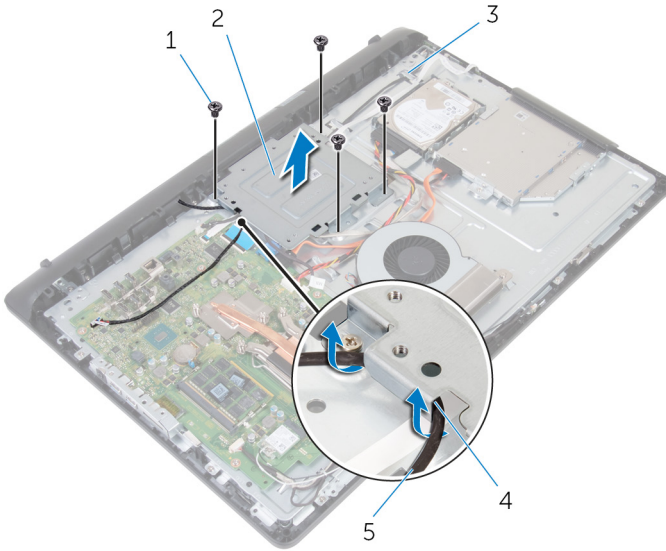
- 1 Ta bort [stativet](#).
- 2 Ta bort [den bakre kåpan](#).

GUID-53DC1329-78A5-4135-9FF4-44B074703886

## Procedur

- 1 Observera hur högtalarkabeln är dragen på VESA-monteringsfästet och ta bort den från kabelhållarna.
- 2 Ta bort skruvarna (M3x5) som håller fast VESA-monteringsfästet på mittramsbasen.

**3** Lyft ut VESA-monteringsfästet ur mittramsbasen.



- 1 M3x5-skruvar (4)
- 3 mittramsbas
- 5 högtalarkabel

- 2 VESA-monteringsfäste
- 4 kabelhållare

GUID-CF44CFD1-E188-45D1-9DB5-9DC1B9007480

# Sätta tillbaka VESA-monteringsfästet



**VARNING:** Innan du utför något arbete inuti datorn ska du läsa säkerhetsinstruktionerna som medföljde datorn och följa stegen i [Innan du utför något arbete inuti datorn](#). När du har arbetat inuti datorn följer du anvisningarna i [När du har arbetat inuti datorn](#). Mer information om bästa metoder för säkert handhavande finns på hemsidan för regelefterlevnad på [www.dell.com/regulatory\\_compliance](http://www.dell.com/regulatory_compliance).

GUID-89EAFF7F-8497-4020-BA59-1D641A6CD03C

## Procedur

- 1 Justera in skruvhålen på VESA-monteringsfästet med skruvhålen på mittramsbasen.
- 2 Sätt tillbaka skruvarna (M3x5) som håller fast VESA-monteringsfästet på mittramsbasen.
- 3 Dra högtalarkabeln genom kabelhållarna på VESA-monteringsfästet.

GUID-2AD4D0B4-6EFE-480E-9D75-E82C07FA495A

## Nödvändiga efterhandsåtgärder

- 1 Sätt tillbaka den [bakre kåpan](#).
- 2 Sätt tillbaka [stativet](#).

GUID-4AD8DAB0-A24A-4319-9D21-2DF053C39FA0

## Ta bort högtalarhöljet



**WARNING:** Innan du utför något arbete inuti datorn ska du läsa säkerhetsinstruktionerna som medföljde datorn och följa stegen i [Innan du utför något arbete inuti datorn](#). När du har arbetat inuti datorn följer du anvisningarna i [När du har arbetat inuti datorn](#). Mer information om bästa metoder för säkert handhavande finns på hemsidan för regelefterlevnad på [www.dell.com/regulatory\\_compliance](http://www.dell.com/regulatory_compliance).

GUID-7C62AF67-57EE-49CD-8816-147199FE3336

## Nödvändiga förhandsåtgärder

- 1 Ta bort [stativet](#).
- 2 Ta bort [den bakre kåpan](#).

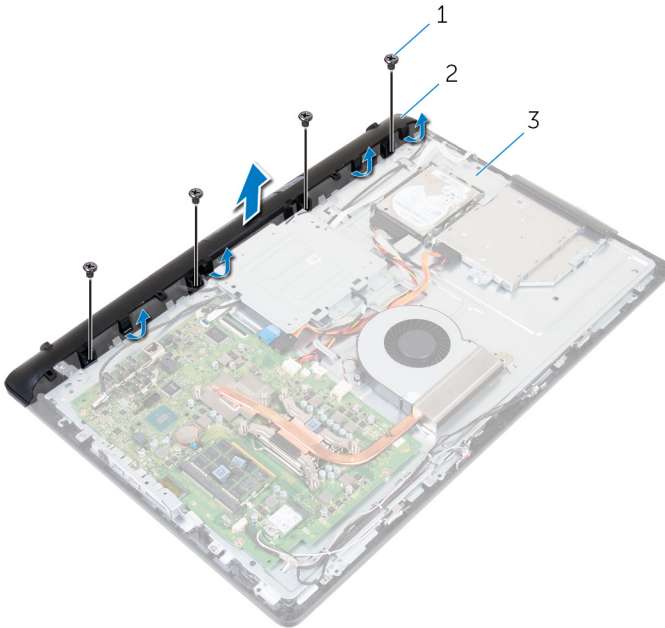
GUID-0D4CD42E-6718-4A52-AE3F-F9E2463005B2

## Procedur

- 1 Ta bort de fyra skruvarna (M3x3) som håller fast högtalarkåpan på mittramsbasen.
- 2 Använd fingertopparna och bänd bort högtalarkåpan från mittramsbasen.



**3** Lyft av högtalarkåpan från bildskärmsenheten.



1 M3x3-skravar (4)

2 högtalarhöljet

3 mittramsbas

GUID-72C9F0A5-EB6B-495B-A30D-D428030BCB41

## Sätta tillbaka högtalarhöljet



**WARNING:** Innan du utför något arbete inuti datorn ska du läsa säkerhetsinstruktionerna som medföljde datorn och följa stegen i [Innan du utför något arbete inuti datorn](#). När du har arbetat inuti datorn följer du anvisningarna i [När du har arbetat inuti datorn](#). Mer information om bästa metoder för säkert handhavande finns på hemsidan för regelefterlevnad på [www.dell.com/regulatory\\_compliance](http://www.dell.com/regulatory_compliance).

GUID-BB266ADA-69B8-4D30-B25A-5A7A0F0A44D1

## Procedur

- 1 Rikta in skruvhålen på högtalarkåpan med skruvhålen i mittramsbasen och snäpp högtalarkåpan på plats.
- 2 Sätt tillbaka de fyra skruvarna (M3x3) som håller fast högtalarkåpan på mittramsbasen.

GUID-CDC6683C-0D82-4E9C-B8A6-99E8264953DC

## Nödvändiga efterhandsåtgärder

- 1 Sätt tillbaka den [bakre kåpan](#).
- 2 Sätt tillbaka [stativet](#).



GUID-BF7F1ECA-BC62-4949-B1BE-EC64E351719E

## Ta bort högtalarna



**WARNING:** Innan du utför något arbete inuti datorn ska du läsa säkerhetsinstruktionerna som medföljde datorn och följa stegen i [Innan du utför något arbete inuti datorn](#). När du har arbetat inuti datorn följer du anvisningarna i [När du har arbetat inuti datorn](#). Mer information om bästa metoder för säkert handhavande finns på hemsidan för regelefterlevnad på [www.dell.com/regulatory\\_compliance](http://www.dell.com/regulatory_compliance).

GUID-1FD4826C-79EC-450F-9882-AB716E6AB2EC

## Nödvändiga förhandsåtgärder

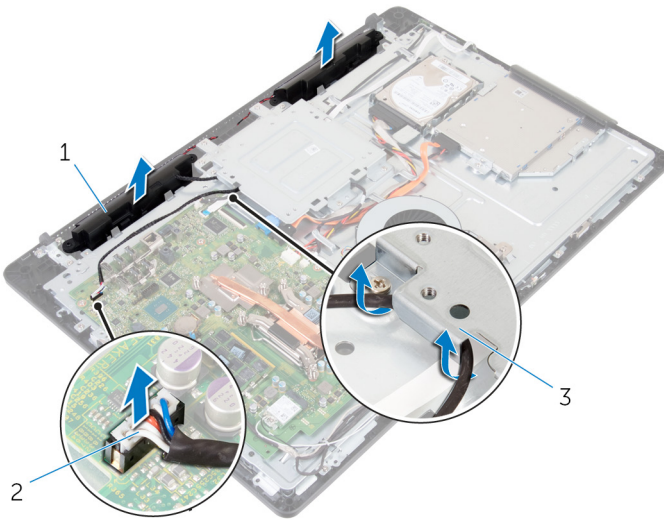
- 1 Ta bort [stativet](#).
- 2 Ta bort [den bakre kåpan](#).
- 3 Ta bort [högtalarhöljet](#).

GUID-35AFCF6A-151C-43EC-AFFD-300AD091A454

## Procedur

- 1 Koppla bort högtalarkabeln från moderkortet.
- 2 Ta bort högtalarkabeln från kabelhållaren på VESA-monteringsfästet.
- 3 Observera hur högtalarkabeln är dragen på bildskärmsramen och ta bort kabeln från kabelhållarna.

- 4 Lyft av högtalarna tillsammans med högtalarkabeln från bildskärmsramen.



1 högtalare (2)

2 högtalarkabel

3 VESA-monteringsfäste

GUID-40DC76F7-B3EC-450A-848E-632D68C352E2

## Sätta tillbaka högtalarna



**WARNING:** Innan du utför något arbete inuti datorn ska du läsa säkerhetsinstruktionerna som medföljde datorn och följa stegen i [Innan du utför något arbete inuti datorn](#). När du har arbetat inuti datorn följer du anvisningarna i [När du har arbetat inuti datorn](#). Mer information om bästa metoder för säkert handhavande finns på hemsidan för regelefterlevnad på [www.dell.com/regulatory\\_compliance](http://www.dell.com/regulatory_compliance).

GUID-6EBAFE8A-6C55-42C5-A653-CDEAAA6E7373

## Procedur

- 1 Använd justeringstapparna till att placera högtalarna på bildskärmsenheten.
- 2 Dra högtalarkabeln genom kabelhållarna på skärmramen.
- 3 Dra högtalarkabeln genom VESA-monteringsfästet.
- 4 Anslut högtalarkabeln till moderkortet.

GUID-FC139CC7-7025-494B-BC39-163E7A88E5A1

## Nödvändiga efterhandsåtgärder

- 1 Sätt tillbaka [högtalarhöljet](#).
- 2 Sätt tillbaka den [bakre kåpan](#).
- 3 Sätt tillbaka [stativet](#).

GUID-6499A898-3261-4277-87BF-27281542210D

## Ta bort kontrollknappskortet



**WARNING:** Innan du utför något arbete inuti datorn ska du läsa säkerhetsinstruktionerna som medföljde datorn och följa stegen i [Innan du utför något arbete inuti datorn](#). När du har arbetat inuti datorn följer du anvisningarna i [När du har arbetat inuti datorn](#). Mer information om bästa metoder för säkert handhavande finns på hemsidan för regelefterlevnad på [www.dell.com/regulatory\\_compliance](http://www.dell.com/regulatory_compliance).

GUID-72BA5F04-3CBF-4474-862D-FFFE9EE87616

## Nödvändiga förhandsåtgärder

- 1 Ta bort [stativet](#).
- 2 Ta bort [den bakre kåpan](#).

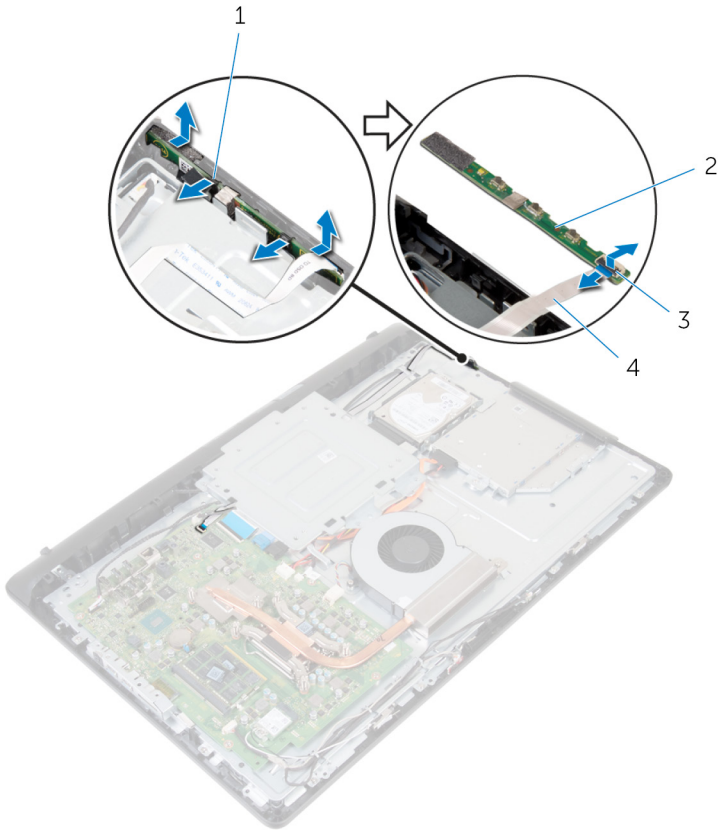
GUID-80C981E8-1F39-4800-8310-7BC8358DB8BF

## Procedur

- 1 Flytta bort spärrhaken från kontrollknappskortet och lyft ut kortet från öppningen på skärmramen.



- 2** Öppna spärren och koppla bort kabeln för kontrollknappskortet från kontrollknappskortet.



1 låsklämmor (2)

3 hake

2 kontrollknappskort

4 kabel för kontrollknappskort

GUID-7F36DE85-2CD8-46A6-8EA2-D030494EF2FD

# Sätta tillbaka kontrollknappskortet



**WARNING:** Innan du utför något arbete inuti datorn ska du läsa säkerhetsinstruktionerna som medföljde datorn och följa stegen i [Innan du utför något arbete inuti datorn](#). När du har arbetat inuti datorn följer du anvisningarna i [När du har arbetat inuti datorn](#). Mer information om bästa metoder för säkert handhavande finns på hemsidan för regelefterlevnad på [www.dell.com/regulatory\\_compliance](http://www.dell.com/regulatory_compliance).

GUID-ECD3B5D4-AF82-421F-BEE3-588FF7D348CA

## Procedur

- 1 Rikta in knapparna på kontrollknappskortet med knapparna på bildskärmsramen.
- 2 Skjut in kabeln för kontrollknappskortet i kontakten på kontrollknappskortet och stäng spärren för att säkra kabeln.
- 3 Skjut in kontrollknappskortet i öppningen på bildskärmsramen tills spärrhakarna låses på plats.
- 4 Dra kabeln för kontrollknappskortet genom kabelhållarna och anslut kabeln för kontrollknappskortet på mittramsbasen.

GUID-5BD24CA8-22A1-42D3-8F87-E7A01ABCBAF4

## Nödvändiga efterhandsåtgärder

- 1 Sätt tillbaka den [bakre kåpan](#).
- 2 Sätt tillbaka [stativet](#).



# Ta bort moderkortet



**VARNING:** Innan du utför något arbete inuti datorn ska du läsa säkerhetsinstruktionerna som medföljde datorn och följa stegen i [Innan du utför något arbete inuti datorn](#). När du har arbetat inuti datorn följer du anvisningarna i [När du har arbetat inuti datorn](#). Mer information om bästa metoder för säkert handhavande finns på hemsidan för regelefterlevnad på [www.dell.com/regulatory\\_compliance](http://www.dell.com/regulatory_compliance).



**OBS:** Datorns servicenummer finns på moderkortet. Du måste ange servicenumret i BIOS-konfigurationsprogrammet när du har bytt ut moderkortet.



**OBS:** Alla ändringar du gjort i BIOS med BIOS-konfigurationsprogrammet tas bort om du byter ut moderkortet. Du måste göra de lämpliga ändringarna igen när du byter ut moderkortet.



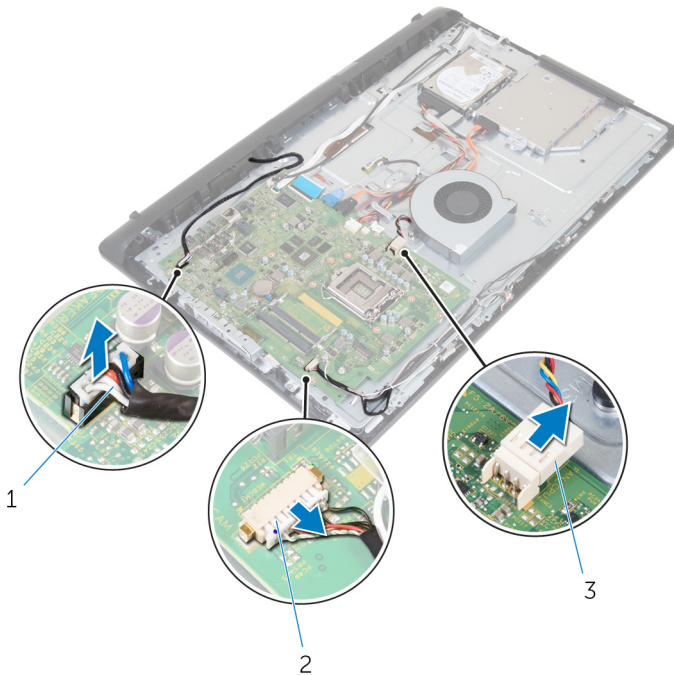
**OBS:** Observera placeringen av kontakterna Innan du kopplar bort kablarna från moderkortet så att du kan ansluta kablarna korrekt när du sätter tillbaka moderkortet.

## Nödvändiga förhandsåtgärder

- 1 Ta bort [stativet](#).
- 2 Ta bort [den bakre kåpan](#).
- 3 Ta bort [det trådlösa kortet](#).
- 4 Ta bort [minnesmodulerna](#).
- 5 Ta bort [kylflänsen](#).
- 6 Ta bort [processorn](#).
- 7 Ta bort [VESA-monteringsfästet](#).

## Procedur

- 1 Koppla bort kablarna för högtalaren, kameran och mikrofonen samt fläkten från moderkortet.



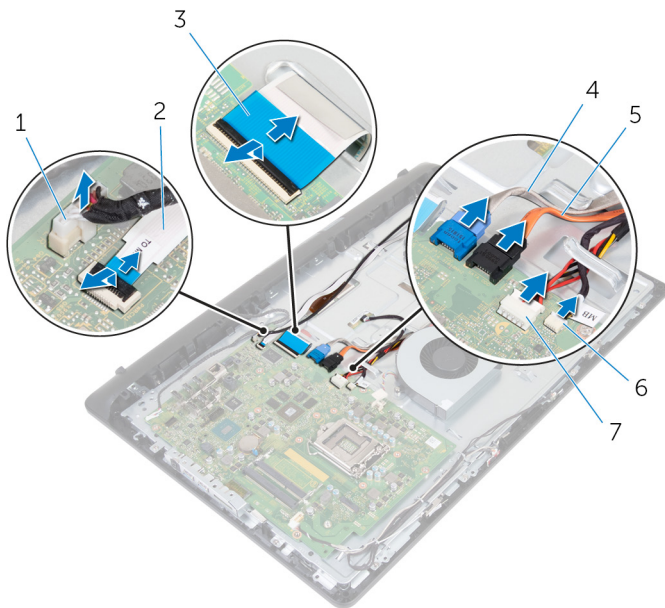
1 högtalarkabel

2 kamera- och mikrofonkabel

3 fläktkabel

- 2 Koppla ur kablarna för bildskärmens bakgrundsbelysning, optiska enhetens data, hårddiskens data, ström till hårddisk och optisk enhet och pekskärmkortet från moderkortet.

- 3** Lyft spärrarna och koppla ur kabeln för kontrollknappskortet och bildskärmskabeln från moderkortet.



1 kabel för bildskärmens  
bakgrundsbelysning

2 kabel för kontrollknappskort

3 bildskärmskabel

4 datakabel för hårddisk

5 datakabel för optisk enhet

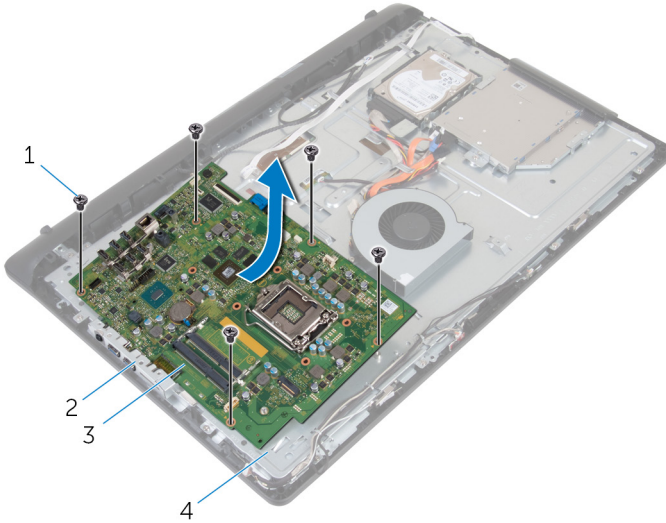
6 strömkabel för hårddisk och  
optisk enhet

7 kabel för pekskärmkort

- 4** Ta bort de fem skruvarna (M3x5) som fäster moderkortet i mittramsbasen.

- 5** Börja från den inre kanten och lyft försiktigt moderkortet och frigör portarna från spåren på mittramsbasen.

**6** Lyft av moderkortet från mittramsbasen.



1 M3x5-skrivar (5)

2 spår

3 moderkort

4 Mittramsbas

## Sätta tillbaka moderkortet



**WARNING:** Innan du utför något arbete inuti datorn ska du läsa säkerhetsinstruktionerna som medföljde datorn och följa stegen i [Innan du utför något arbete inuti datorn](#). När du har arbetat inuti datorn följer du anvisningarna i [När du har arbetat inuti datorn](#). Mer information om bästa metoder för säkert handhavande finns på hemsidan för regelefterlevnad på [www.dell.com/regulatory\\_compliance](http://www.dell.com/regulatory_compliance).



**OBS:** Datorns servicenummer finns på moderkortet. Du måste ange servicenumret i BIOS-konfigurationsprogrammet när du har bytt ut moderkortet.



**OBS:** Alla ändringar du gjort i BIOS med BIOS-konfigurationsprogrammet tas bort om du byter ut moderkortet. Du måste göra de lämpliga ändringarna igen när du byter ut moderkortet.

## Procedur



**VIKTIGT!:** Se till att det inte finns några kablar under moderkortet.

- 1 Skjut in portarna på moderkortet i spåren på basen för skärmenheten och placera moderkortet på mittramsbasen.
- 2 Rikta in skruvhålen på moderkortet med skruvhålen på mittramsbasen.
- 3 Sätt tillbaka de fem skruvarna (M3x5) som fäster moderkortet i mittramsbasen.
- 4 Anslut kabeln för skärmens bakgrundsbelysning till moderkortet.
- 5 Skjut in kontrollknappskortet och bildskärmskablarna i dess kontakter på moderkortet och stäng kontaktspärrensarna för att fästa kablarna.
- 6 Anslut kablarna för högtalaren, pekskrämskortet, hårddisken, den optiska enheten, hårddisk- och optisk enhet, fläkt och mikrofon och kamera till moderkortet.

## Nödvändiga efterhandsåtgärder

- 1 Sätt tillbaka [VESA-monteringsfästet](#).
- 2 Sätt tillbaka [processorn](#).
- 3 Sätt tillbaka [kylflänsen](#).
- 4 Sätt tillbaka [minnesmodulerna](#).
- 5 Sätt tillbaka [det trådlösa kortet](#).
- 6 Sätt tillbaka den [bakre kåpan](#).
- 7 Sätt tillbaka [stativet](#).

GUID-061A49E3-FE8B-4D53-BAD8-90A41D093CCC

## Ta bort mittramsbasen



**WARNING:** Innan du utför något arbete inuti datorn ska du läsa säkerhetsinstruktionerna som medföljde datorn och följa stegen i [Innan du utför något arbete inuti datorn](#). När du har arbetat inuti datorn följer du anvisningarna i [När du har arbetat inuti datorn](#). Mer information om bästa metoder för säkert handhavande finns på hemsidan för regelefterlevnad på [www.dell.com/regulatory\\_compliance](http://www.dell.com/regulatory_compliance).

GUID-8811A95A-78B1-4766-AC04-F79156C50266

## Nödvändiga förhandsåtgärder

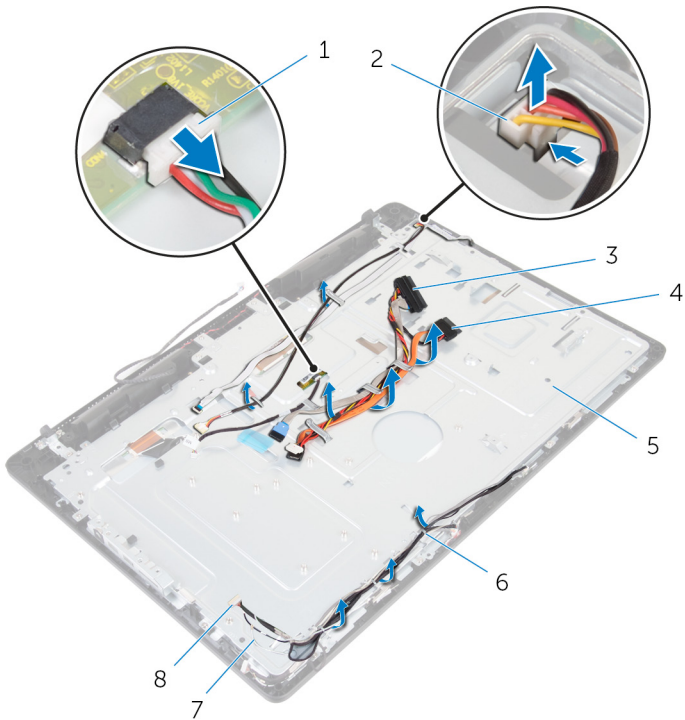
- 1 Ta bort [stativet](#).
- 2 Ta bort [den bakre kåpan](#).
- 3 Ta bort [den optiska enheten](#).
- 4 Ta bort [hårddisken](#).
- 5 Ta bort [det trådlösa kortet](#).
- 6 Ta bort [kylflänsen](#).
- 7 Ta bort [fläkten](#).
- 8 Ta bort [moderkortet](#).
- 9 Ta bort [VESA-monteringsfästet](#).
- 10 Ta bort [högtalarhöljet](#).

GUID-098286EC-9305-46B3-8B39-D2D18708C2BE

## Procedur

- 1 Observera hur kablarna för antennen, kameran och mikrofonen, pekskärmkortet, den optiska enheten och hårddisken är kopplade och ta bort kablarna från kabelhållarna på mittramsbasen.
- 2 Koppla ur kablarna för pekskärmkortet för bildskärmens bakgrundsbelysning från bildskärmspanelen.

**3** Dra bort kabeln för kontrollknappskortet från mittramsbasen.



1 kabel för pekskärmkort

2 kabel för bildskärmens  
bakgrundsbelysning

3 hårddiskkabel

4 datakabel för optisk enhet

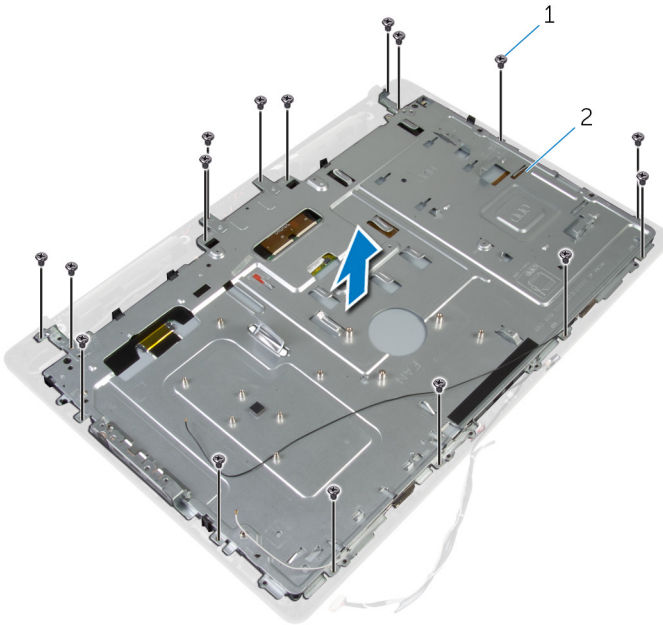
5 mittramsbas

6 kabelhållare

7 antennkablar (2)

8 kamera- och mikrofonkabel

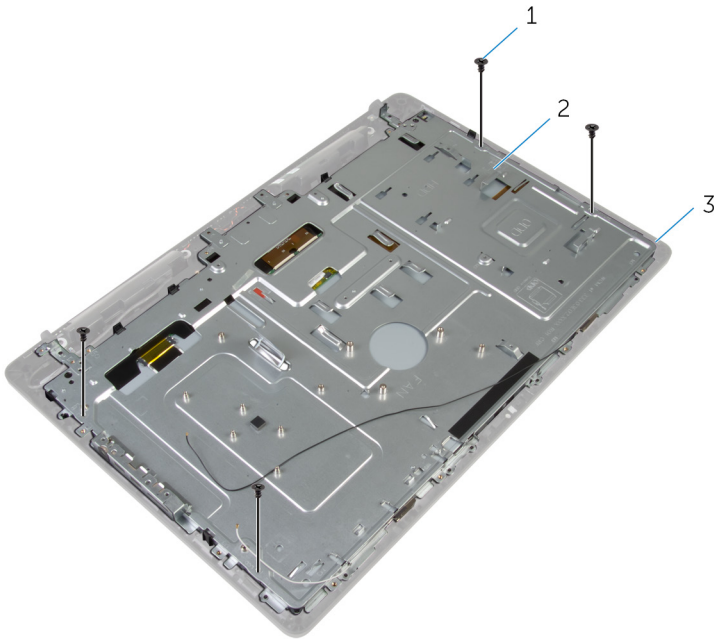
- 4 Ta bort de 16 skruvarna (M3x5) som håller fast mittramsbasen på skärmenheten.



1 M3x5-skruvar (16)

2 mittramsbas

- 5** Ta bort de fyra skruvarna (M3x3) som håller fast mittramsbasen på skärmpanelen.



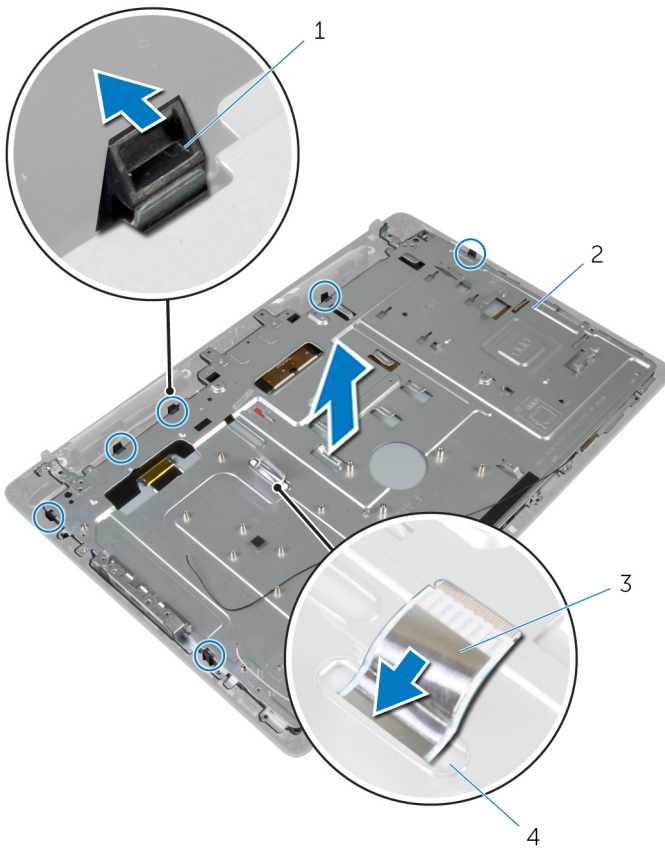
1 M3x3-skruvar (4)

2 mittramsbas

3 bildskärmsenhet

- 6** Lossa mitthöljet från flikarna på skärmenheten.  
**7** Skjut in bildskärmskabeln genom öppningen på bildskärmsenheten.

8 Lyft bort mittramsbasen från skärmenheten.



1 flikar (6)

3 bildskärmskabel

2 mittramsbas

4 urtag

## Sätta tillbaka mittramsbasen



**WARNING:** Innan du utför något arbete inuti datorn ska du läsa säkerhetsinstruktionerna som medföljde datorn och följa stegen i [Innan du utför något arbete inuti datorn](#). När du har arbetat inuti datorn följer du anvisningarna i [När du har arbetat inuti datorn](#). Mer information om bästa metoder för säkert handhavande finns på hemsidan för regelefterlevnad på [www.dell.com/regulatory\\_compliance](http://www.dell.com/regulatory_compliance).

## Procedur



**VIKTIGT!:** Se till att det inte finns några kablar under mittramsbasen.

- 1 Passa in skårorna på mittramsbasen med flikarna på skärmenheten.
- 2 Sätt tillbaka de fyra skruvarna (M3x3) som håller fast mittramsbasen på skärmpanelen.
- 3 Skjut in skärmkabeln genom öppningen på mittramsbasen.
- 4 Placera mittramsbasen på skärmenheten och tryck ned tills flikarna låses på plats.
- 5 Sätt tillbaka de 16 skruvarna (M3x5) som håller fast mittramsbasen på skärmenheten.
- 6 Dra kablar för antennen, kameran och mikrofonen, pekskärmkortet, den optiska enheten och hårddisken genom kabelhållarna på mittramsbasen.
- 7 Sätt fast kabeln för kontrollknappskortet på mittramsbasen.
- 8 Anslut kabeln för pekskärmkortet och kabeln för bildskärmens bakgrundsbelysning på bildskärmpanelen.

## Nödvändiga efterhandsåtgärder

- 1 Sätt tillbaka [högtalarhöljet](#).



- 2** Sätt tillbaka [VESA-monteringsfästet](#).
- 3** Sätt tillbaka [moderkortet](#).
- 4** Sätt tillbaka [fläkten](#).
- 5** Sätt tillbaka [kylflänsen](#).
- 6** Sätt tillbaka [det trådlösa kortet](#).
- 7** Sätt tillbaka [hårddisken](#).
- 8** Sätt tillbaka den [optiska enheten](#).
- 9** Sätt tillbaka den [bakre kåpan](#).
- 10** Sätt tillbaka [stativet](#).

GUID-19CE5907-7DCB-4B1B-9B38-AF6098B810B9

# Ta bort gummifötterna



**WARNING:** Innan du utför något arbete inuti datorn ska du läsa säkerhetsinstruktionerna som medföljde datorn och följa stegen i [Innan du utför något arbete inuti datorn](#). När du har arbetat inuti datorn följer du anvisningarna i [När du har arbetat inuti datorn](#). Mer information om bästa metoder för säkert handhavande finns på hemsidan för regelefterlevnad på [www.dell.com/regulatory\\_compliance](http://www.dell.com/regulatory_compliance).

GUID-80DC2810-EF23-4E50-847D-5989E1D87D91

## Nödvändiga förhandsåtgärder

- 1 Ta bort [stativet](#).
- 2 Ta bort [den bakre kåpan](#).
- 3 Ta bort [den optiska enheten](#).
- 4 Ta bort [hårddisken](#).
- 5 Ta bort [det trådlösa kortet](#).
- 6 Ta bort [kylflänsen](#).
- 7 Ta bort [fläkten](#).
- 8 Ta bort [moderkortet](#).
- 9 Ta bort [VESA-monteringsfästet](#).
- 10 Ta bort [högtalarhöljet](#).
- 11 Ta bort [mitttramsbasen](#).

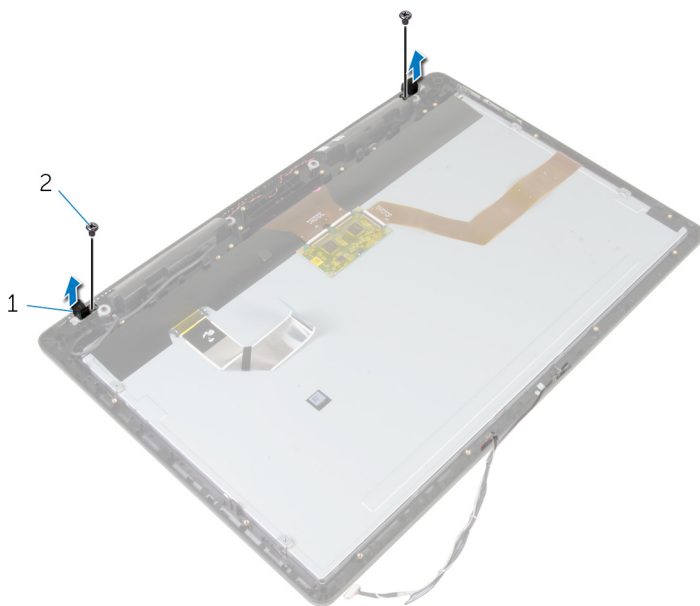
GUID-552E75E5-5CA2-4286-8A48-3906C8A9A066

## Procedur

- 1 Ta bort de två skruvarna (M3x5) som håller fast gummifoten på skärmenheten.



- 2** Lyft bort gummifoten från bildskärmsinfattningen.



1 gummifötterna (2)

2 M3x5-skrivar (2)

GUID-8892629E-AB54-4957-A923-9EBCFF85E2D5

# Sätta tillbaka gummifötterna



**WARNING:** Innan du utför något arbete inuti datorn ska du läsa säkerhetsinstruktionerna som medföljde datorn och följa stegen i [Innan du utför något arbete inuti datorn](#). När du har arbetat inuti datorn följer du anvisningarna i [När du har arbetat inuti datorn](#). Mer information om bästa metoder för säkert handhavande finns på hemsidan för regelefterlevnad på [www.dell.com/regulatory\\_compliance](http://www.dell.com/regulatory_compliance).

GUID-915F0249-50CC-4B0D-A654-B832E90956CD

## Procedur

- 1 Rikta in skruvhålen på gummifoten med skruvhålen på bildskärmsinfattningen.
- 2 Sätt tillbaka de två skruvarna (M3x5) som håller fast gummifoten på skärmenheten.

GUID-3DA5CAC9-A8B4-40B9-B736-CFE5A015255A

## Nödvändiga efterhandsåtgärder

- 1 Sätt tillbaka [mittramsbasen](#).
- 2 Sätt tillbaka [högtalarhöljiet](#).
- 3 Sätt tillbaka [VESA-monteringsfästet](#).
- 4 Sätt tillbaka [moderkortet](#).
- 5 Sätt tillbaka [fläkten](#).
- 6 Sätt tillbaka [kylflänsen](#).
- 7 Sätt tillbaka [det trådlösa kortet](#).
- 8 Sätt tillbaka [hårddisken](#).
- 9 Sätt tillbaka den [optiska enheten](#).
- 10 Sätt tillbaka den [bakre kåpan](#).
- 11 Sätt tillbaka [stativet](#).



# Ta bort bildskärmsmonteringen



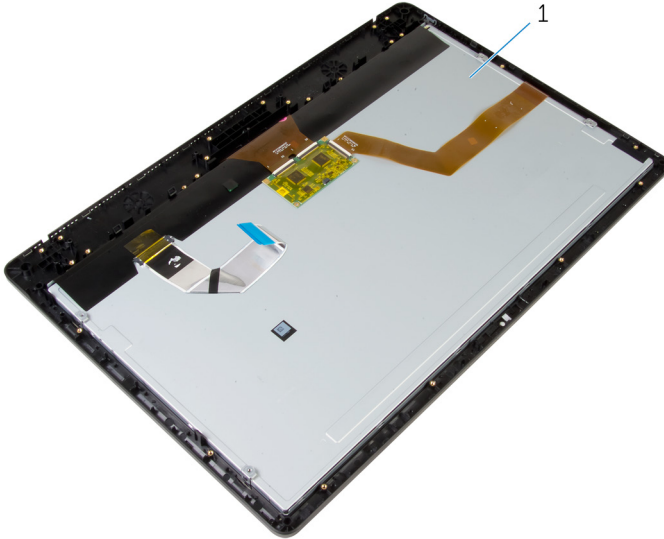
**WARNING:** Innan du utför något arbete inuti datorn ska du läsa säkerhetsinstruktionerna som medföljde datorn och följa stegen i [Innan du utför något arbete inuti datorn](#). När du har arbetat inuti datorn följer du anvisningarna i [När du har arbetat inuti datorn](#). Mer information om bästa metoder för säkert handhavande finns på hemsidan för regelefterlevnad på [www.dell.com/regulatory\\_compliance](http://www.dell.com/regulatory_compliance).

## Nödvändiga förhandsåtgärder

- 1 Ta bort [stativet](#).
- 2 Ta bort [den bakre kåpan](#).
- 3 Ta bort [den optiska enheten](#).
- 4 Ta bort [hårddisken](#).
- 5 Ta bort [det trådlösa kortet](#).
- 6 Ta bort [kylflänsen](#).
- 7 Ta bort [fläkten](#).
- 8 Ta bort [mikrofonen](#).
- 9 Följ anvisningarna i steg 1 till 4 i "[Ta bort kameran](#)".
- 10 Ta bort [moderkortet](#).
- 11 Ta bort [VESA-monteringsfästet](#).
- 12 Ta bort [högtalarhöljet](#).
- 13 Ta bort [högtalarna](#).
- 14 Ta bort [kontrollknappskortet](#).
- 15 Ta bort [mitttramsbasen](#).
- 16 Ta bort [gummifötterna](#).

## **Procedur**

När stegen i förhandsåtgärderna är utförda återstår bara bildskärmsenheten.



- 1 bildskärmsenhet

GUID-2DF70EB1-9D26-4051-8B7C-FB14A89925D8

# Sätta tillbaka bildskärmsenheten



**WARNING:** Innan du utför något arbete inuti datorn ska du läsa säkerhetsinstruktionerna som medföljde datorn och följa stegen i [Innan du utför något arbete inuti datorn](#). När du har arbetat inuti datorn följer du anvisningarna i [När du har arbetat inuti datorn](#). Mer information om bästa metoder för säkert handhavande finns på hemsidan för regelefterlevnad på [www.dell.com/regulatory\\_compliance](http://www.dell.com/regulatory_compliance).

GUID-FBEC17A1-151D-4CCA-8460-1687D27B8023

## Procedur

Placera bildskärmsenheten på en plan yta.

GUID-E993FB19-54F7-4DDD-8B55-503462373D1D

## Nödvändiga efterhandsåtgärder

- 1 Sätt tillbaka [gummifötterna](#).
- 2 Sätt tillbaka [mittramsbasen](#).
- 3 Sätt tillbaka [kontrollknappskortet](#).
- 4 Sätt tillbaka [högtalarna](#).
- 5 Sätt tillbaka [högtalarhöljet](#).
- 6 Sätt tillbaka [VESA-monteringsfästet](#).
- 7 Sätt tillbaka [moderkortet](#).
- 8 Följ anvisningarna från steg 2 till 5 i "[Sätta tillbaka kameran](#)".
- 9 Sätt tillbaka [mikrofonen](#).
- 10 Sätt tillbaka [fläkten](#).
- 11 Sätt tillbaka [kylflänsen](#).
- 12 Sätt tillbaka [det trådlösa kortet](#).
- 13 Sätt tillbaka [hårddisken](#).
- 14 Sätt tillbaka den [optiska enheten](#).

**15** Sätt tillbaka den [bakre kåpan](#).

**16** Sätt tillbaka [stativet](#).



# Rensa glömda lösenord



**WARNING:** Innan du utför något arbete inuti datorn ska du läsa säkerhetsinstruktionerna som medföljde datorn och följa stegen i [Innan du utför något arbete inuti datorn](#). När du har arbetat inuti datorn följer du anvisningarna i [När du har arbetat inuti datorn](#). Mer information om bästa metoder för säkert handhavande finns på hemsidan för regelefterlevnad på [www.dell.com/regulatory\\_compliance](http://www.dell.com/regulatory_compliance).

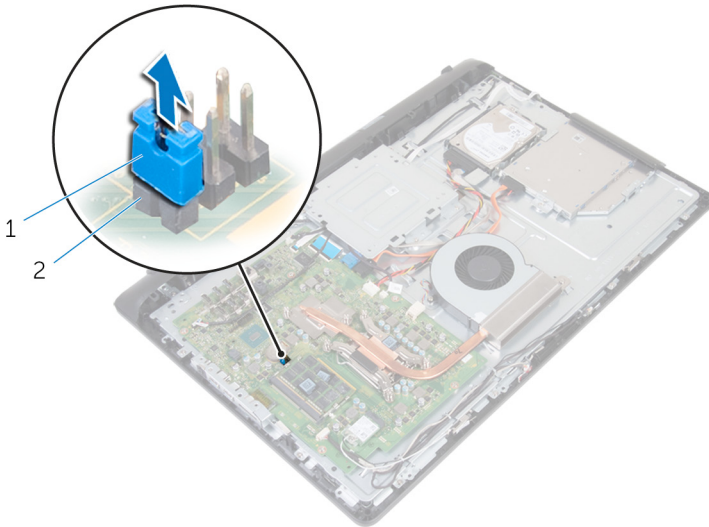
## Procedur

- 1 Ta bort [stativet](#).
- 2 Ta bort [den bakre kåpan](#).
- 3 Identifiera lösenordsbygeln på moderkortet.



**OBS:** Mer information om byglarnas placering finns i "[Komponenter på moderkortet](#)".

- 4 Ta bort byglingskontakten från lösenordsbygel.

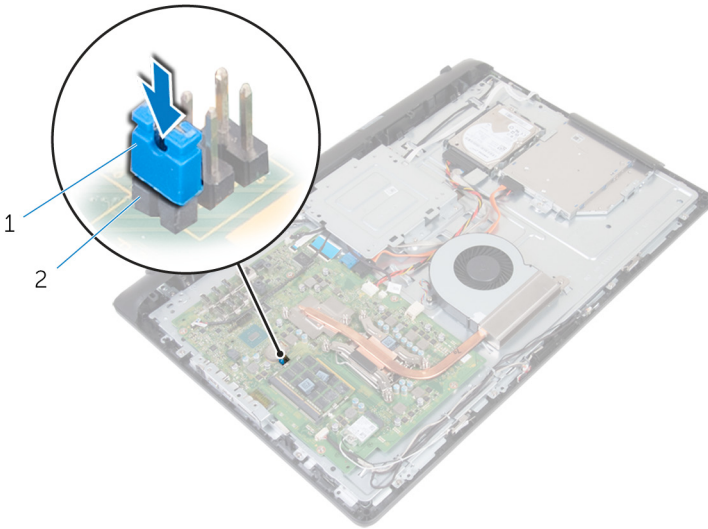


1 byglingskontakt

2 lösenordbygel

- 5 Sätt tillbaka den [bakre kåpan](#).
- 6 Sätt tillbaka [stativet](#).
- 7 Slå på datorn och vänta tills operativsystemet helt har laddats.
- 8 Stäng av datorn.
- 9 Ta bort [stativet](#).
- 10 Ta bort [den bakre kåpan](#).

**11** Sätt tillbaka byglingskontakten på lösenordsbygel.



1 byglingskontakt

2 lösenordbygel

**12** Sätt tillbaka den [bakre kåpan](#).

**13** Sätt tillbaka [stativet](#).

GUID-85E904E9-9739-40E9-B16E-44C3F6C759A5

# Återställa CMOS-inställningar



**WARNING:** Innan du utför något arbete inuti datorn ska du läsa säkerhetsinstruktionerna som medföljde datorn och följa stegen i [Innan du utför något arbete inuti datorn](#). När du har arbetat inuti datorn följer du anvisningarna i [När du har arbetat inuti datorn](#). Mer information om bästa metoder för säkert handhavande finns på hemsidan för regelefterlevnad på [www.dell.com/regulatory\\_compliance](http://www.dell.com/regulatory_compliance).


GUID-CF4922D5-B45E-43B2-88DF-31DB0CB533BB

## Nödvändiga förhandsåtgärder

- 1 Ta bort [stativet](#).
- 2 Ta bort [den bakre kåpan](#).

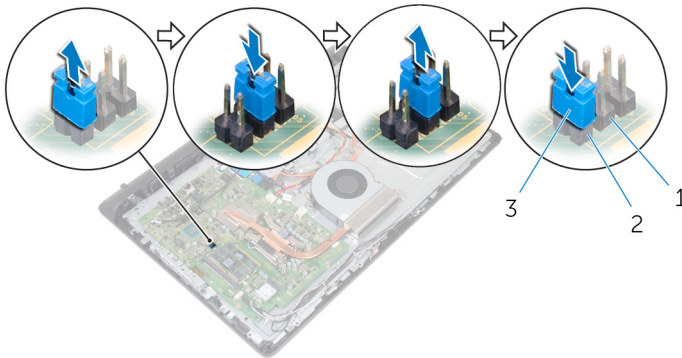
GUID-8A082AEB-DA44-4EAE-B973-5D58CE0709D8

## Procedur

- 1 Identifiera CMOS-bygeln på moderkortet.
  -  **OBS:** Mer information om placeringen av byglarna finns i "[Komponenter på moderkortet](#)".
- 2 Ta bort byglingkontakten från lösenordsbygeln och placera den på CMOS-bygeln.



- 3** Ta bort byglingskontakten från CMOS-bygeln och sätt tillbaka den på lösenordsbygeln.



1 CMOS-bygel

2 lösenordbygel

3 byglingskontakt

**GUID-EB65E68D-F6D7-48AE-9BFF-B96FB2DB2266**


## Nödvändiga efterhandsåtgärder

- 1 Sätt tillbaka den [bakre kåpan](#).
- 2 Sätt tillbaka [stativet](#).

# Uppdatera BIOS

---

Du kan vara tvungen att uppdatera BIOS när det finns en uppdatering eller när du bytt ut moderkortet. Så här uppdaterar du BIOS:

- 1 Starta datorn.
- 2 Gå till [www.dell.com/support](http://www.dell.com/support).
- 3 Klicka på **Product Support (Produktsupport)**, ange servicenumret för din dator och klicka sedan på **Submit (Skicka)**.  
 **OBS: Om du inte har servicenumret, använd automatisk identifiering eller slå upp din datormodell manuellt.**
- 4 Klicka på **Drivers & downloads (Drivrutiner och hämtningsbara filer)** → **Find it myself (Hitta det själv)**.
- 5 Välj det operativsystem som är installerat på datorn.
- 6 Bläddra nedåt på sidan och expandera **BIOS**.
- 7 Klicka på **Download (Ladda ner)** för att ladda ner den senaste versionen av BIOS för din dator.
- 8 Navigera till mappen där du sparade BIOS-uppdateringsfilen.
- 9 Dubbelklicka på ikonen för BIOS-uppdateringsfilen och följ anvisningarna på skärmen.

# Diagnostik

**Strömstatuslampa:** indikerar strömstatus.

**Fast gult sken** – datorn kan inte starta till operativsystemet. Detta indikerar att nätaggregatet eller en annan enhet inte fungerar.

**Blinkar gult** – datorn kan inte starta till operativsystemet. Detta indikerar att strömförsörjningen är normal men att en annan enhet i datorn inte fungerar eller är felaktigt installerad.



**OBS: Se lampmönstren för att avgöra vilken enhet som inte fungerar.**

**Av** - datorn är i viloläge eller avstängd.

Strömstatuslampa blinkar gul samtidigt som det ljuder pipkoder som indikerar ett fel.

Strömstatuslampan blinkar till exempel orange två gånger följt av en paus och blinkar sedan vitt tre gånger följt av en paus. Det här 3-3-mönstret upprepas tills datorn stängs av och indikerar att återställningsavbildningen inte kunde hittas.

I tabellen nedan visas olika lampmönster, vad de innebär samt förslag på lösningar.

**Tabell 3. Diagnostik**

Lampmönster	Problembeskrivning
1	Moderkort: BIOS- och ROM-fel
2	Inget minne eller RAM kunde identifieras
3	Fel på moderkort eller kretsupsättning
3,3	BIOS-återställningsavbildning hittades inte
3,4	BIOS-återställningsavbildning hittades, men är ogiltig
4	Minnes- eller RAM-fel
5	CMOS-batterifel
6	Fel på videokort eller -krets
7	Processorfel
8	Bildskärmsfel

Datorn kan avge ett antal pip ljud under starten om fel eller problem inte kan visas. Den upprepade ljudsignalen kan hjälpa dig att felsöka problem med datorn.

**Kamerastatuslampa:** Anger om kameran används.

- Fast vitt sken – Kameran används.
- Av – Kameran används inte.



# Få hjälp och kontakta Dell

## Resurser för självhjälp

Du kan få information och hjälp för Dells produkter och tjänster med följande resurser för självhjälp:

### Tabell 4. Resurser för självhjälp

Information om Dells produkter och tjänster

[www.dell.com](http://www.dell.com)

Dell Hjälp & Support-appen



Kom igång-appen



Komma åt hjälp

I Windows anger du Help and Support och trycker på retur.

Onlinehjälp för operativsystemet

[www.dell.com/support/windows](http://www.dell.com/support/windows)

Felsökningsinformation, användarhandböcker, installationsanvisningar, produktspecifikationer, tekniska hjälpbloggar, programuppdateringar osv.

[www.dell.com/support](http://www.dell.com/support)

Lär dig mer om ditt operativsystem, inställning och användning av din dator, säkerhetskopiering av data, diagnostik osv.

Se *Jag och min Dell* på [www.dell.com/support/manuals](http://www.dell.com/support/manuals).

# Kontakta Dell

Om du vill kontakta Dell med frågor om försäljning, teknisk support eller kundtjänst, se [www.dell.com/contactdell](http://www.dell.com/contactdell).



**OBS: Tillgängligheten varierar mellan land och produkt och vissa tjänster kanske inte finns tillgängliga i ditt land.**



**OBS: Om du inte har en aktiv internetanslutning så hittar du information på inköpsfakturan, följesedeln, räkningen eller Dells produktkatalog.**

